



ХМЕЛЬНИЦЬКА МІСЬКА РАДА
ВИКОНАВЧИЙ КОМІТЕТ

Хмельницьке бюро технічної інвентаризації

м. Хмельницький, вул.Проскурівська,15

тел. 79-49-04

ЗВІТ

про проведення технічного обстеження приміщень
Хмельницького університету управління та права імені
Леоніда Юзькова, які розташовані по вул. Героїв
Майдану, 8 у м. Хмельницькому

м. Хмельницький -2021р.

ЗМІСТ

ЗМІСТ.....	2
1. Підстави та обґрунтування проведення технічного обстеження.....	3
2. ЗАГАЛЬНІ ДАНІ.....	4
2.1 ВСТУП.....	4
3. ОБ'ЄМНО-ПЛАНУВАЛЬНІ ТА КОНСТРУКТИВНІ РІШЕННЯ.....	14
4. РЕЗУЛЬТАТИ ОБСТЕЖЕННЯ.....	16
5. РЕКОМЕНДАЦІЇ З УСУНЕННЯ ВИЯВЛЕНИХ НЕДОЛІКІВ:.....	17
6. ВИСНОВОК.....	17
Основні нормативні документи та методична література.....	18

1. Підстави та обґрунтування проведення технічного обстеження

Роботи з технічного обстеження приміщень Хмельницького університету управління та права імені Леоніда Юзькова загальною площею 5917,2 кв.м., що розташовані по вул. Героїв Майдану, 8 у м. Хмельницькому проводяться з метою визначення її фактичного технічного стану та надання у разі необхідності рекомендацій щодо усунення виявлених недоліків для їх подальшої безпечної експлуатації, а також доступності навчальних приміщень для осіб з інвалідністю та інших мало мобільних груп населення, зокрема безперешкодного доступу до будівлі навчальних класів (груп) та іншої інфраструктури.

Обстеження виконане експертом Хмельницького БТІ згідно з договором та технічним завданням на технічне обстеження. Право на виконання даних робіт підтверджується кваліфікаційним сертифікатом експерта серії АЕ №003730 виданим згідно з рішенням Атестаційної архітектурно-будівельної комісії від 13. 05. 2015.

Технічне обстеження об'єкта включає в себе наступні етапи:

- ознайомлення з існуючою документацією;
- вивчення фактичних умов експлуатації об'єкта та виявлення порушень правил експлуатації;
- виявлення дефектів та пошкоджень будівельних конструкцій;
- визначення технічного стану об'єкта;
- розроблення у разі необхідності рекомендацій щодо забезпечення безпечної експлуатації об'єкта;
- складання звіту за результатами технічного обстеження.

В залежності від стану дефектів, пошкоджень та відхилень від проектних відміток чи рішень при будівництві виявлених під час інструментальних та візуальних обстежень, визначається технічний стан конструкцій (1- нормальний, 2- задовільний. 3 - непридатний до нормальної експлуатації, 4 - аварійний).

Стан конструкцій I - нормальний. Фактичні зусилля в елементах та перерізах не перевищують допустимих за розрахунком. Відсутні дефекти та пошкодження, які перешкоджають нормальній експлуатації або знижують несучу здатність або довговічність;

стан конструкції II - задовільний. За несучою здатністю та умовами експлуатації відповідають стану I. Мають місце дефекти та пошкодження, які можуть знизити довговічність конструкції. Потрібні заходи щодо захисту конструкції;

стан конструкції III - не придатний до нормальної експлуатації. Конструкція перевантажена або мають місце дефекти та пошкодження, які свідчать про зниження її несучої здатності. Але на основі перевірних розрахунків та аналізу пошкоджень можливо забезпечити її цілісність на час підсилення;

стан конструкції IV - аварійний. Те саме, що і за станом конструкції III. Але на основі перевірних розрахунків та аналізу дефектів і пошкоджень неможливо гарантувати цілісність конструкцій на період підсилення, особливо, якщо можливий крихкий" характер руйнування.

2. ЗАГАЛЬНІ ДАНІ.

2.1 ВСТУП.

Поштова адреса: 29000, м. Хмельницький, вул. Героїв Майдану, буд. №8. Під час проведення робіт встановлено, що приміщення розташовані у дев'ятиповерховій та чотирьохповерховій нежитловій будівлі.

Вогнестійкість будівлі прибудови - стан конструктивних елементів будівлі відноситься до другого ступеню вогнестійкості згідно ДБН В. 1.1.7-2002 «Пожежна безпека об'єктів будівництва».

Відстань між сусідніми будівлями відповідає нормам згідно ДБН Б.2.2-12:2019 «Планування та забудова територій».

Загальна площа обстежених приміщень будівлі становить 5078,4 кв. м.

Дані про геологічні умови на теперішній час відсутні.

Класифікація будівлі згідно з державним класифікатором будівель і споруд ДК 018-2000 – Будівлі навчальних та дослідних закладів - 1263.

Даний район відноситься до II району.

Розрахункова зимова температура зовнішнього повітря для огороджуваних конструкцій згідно ДСТУ-Н Б В. 1.1-27:2010 «Будівельна кліматологія»:

середня температура найбільш холодних п'яти днів - мінус 21°C,

найбільш холодних днів - мінус 25°C,

абсолютно найнижча - мінус 36°C,

сейсмічність - до 6 балів.

Характеристичне значення вітрового тиску на висоті 10 м. над поверхнею землі 500 Па по ДБН В. 1.2-2:2006 "Навантаження та впливи".

Характеристичне значення снігового навантаження на їм поверхні ґрунту складає 1400 Па по ДБН В. 1.2-2:2006 "Навантаження та впливи".

Рельєф ділянки спокійний, забудова розташована в рівнинній центральній зоні міста Хмельницького.

ДБН В.2.2-9-2009 «Громадські будинки та споруди. Основні вимоги» передбачають:

6.1.1 Основні входи до громадських будинків повинні мати зручні підходи та оптимальні розміри, які враховують можливості всіх розрахункових категорій відвідувачів. Кількість входів (виходів) визначається розрахунком виходячи із пропускної спроможності будинків, а також експлуатаційними вимогами.

6.1.2 Для інвалідів та інших маломобільних груп населення у громадських будинках один з основних входів повинен бути обладнаний пандусом або іншим пристроєм згідно з ДБН В.2.2-17, що забезпечує можливість підйому інваліда на рівень входу до будинку, 1-го поверху або ліфтового холу. Такий вхід повинен бути захищений від атмосферних опадів; перед ним слід влаштовувати площадку розміром не менше 1 м x 2,5 м з дренажем.

7.6.4 У будинках заввишки два і більше поверхів, приміщення яких розраховані на відвідування або мешкання інвалідів, слід передбачати на пожежний відсік не менше одного ліфта(пасажирського або вантажного) глибиною кабіни не менше 2,1 м, який забезпечує під час пожежі,землетрусу та інших надзвичайних ситуацій можливість рятування інвалідів та людей літнього віку, які не здатні до самостійного пересування по сходах і пандусах, а також транспортування пожежних і рятувальних підрозділів. Ці ліфти виконуються згідно з НАПБ Б.01.007.

10.1 При проектуванні громадських будинків необхідно забезпечувати безпечні підходи і під'їзди до будинків, можливість безпечного переміщення відвідувачів усередині будинків, у тому числі інвалідів, осіб з обмеженою рухомістю і дітей згідно з вимогами ДБН В.2.2-17.

12.1.1 При проектуванні громадських будинків, споруд та груп приміщень, як правило, слід створювати рівні можливості одержання послуг усіма категоріями населення, у тому числі і маломобільними. Визначення маломобільності – згідно з термінологією ДБН В.2.2-17.

Перелік об'єктів (будинків, споруд, приміщень, місць обслуговування), доступних маломобільним відвідувачам, встановлюється завданням на проектування.

Визначення груп мобільності маломобільних груп населення визначається згідно з вимогами додатка А ДБН В.2.2-17.

Примітка. Будинки спеціалізованих закладів для інвалідів та громадян похилого віку проектується згідно з ДБН В.2.2-18.

12.1.2 Вимоги цього розділу поширюються тільки на функціонально-планувальні елементи будинків, споруд і приміщень (далі – будинки), доступні для маломобільних відвідувачів: вхідні вузли, внутрішні комунікації, приміщення (зони) обслуговування відвідувачів, а також їх інформаційне й інженерне обладнання.

При цьому необхідність і ступінь (форми) адаптації до вимог доступності будинків, що мають історичну, художню чи архітектурну цінність, узгоджуються з органом охорони пам'яток відповідного рівня. Якість проектних рішень громадських будинків, доступних для маломобільних відвідувачів, повинна досягатися при дотриманні наступних обов'язкових вимог:

- досяжності місця обслуговування, забезпечення безперешкодного переміщення відвідувачів;
- безпеки шляхів руху, місць обслуговування і відпочинку відвідувачів;
- забезпечення своєчасного одержання повноцінної і якісної інформації відвідувачами;
- комфортності середовища перебування й обслуговування відвідувачів.

Проектні рішення, проєктовані пристрої і заходи, призначені для маломобільних відвідувачів, не повинні знижувати ефективності експлуатації будинків, а також зручності одержання послуги іншими категоріями відвідувачів.

12.2 Доступність

12.2.1 У проєктах повинно бути передбачене згідно з містобудівними вимогами безперешкодне і зручне переміщення маломобільних відвідувачів по ділянці установи, закладу чи підприємства.

12.2.2 Дверні і відкриті прорізи в стіні повинні мати ширину в чистоті не менше 0,9 м. При глибині ніші відкритого прорізу більше 1,0 м її ширину слід приймати за шириною комунікаційного проходу, але не менше 1,2 м.

Дверні прорізи, як правило, не повинні мати порогів і перепадів висот.

12.2.3 Розміри простору для маневрування крісел-колясок при повороті на 90° та при розвороті на 180° слід приймати відповідно до вимог 6.1.7 ДБН В.2.2-17.

У тупикових коридорах необхідно забезпечити можливість повного розвороту крісла-коляски при радіусі розвороту не менше 0,75 м. Глибина простору для маневрування крісла-коляски перед дверима при відчиненні "від себе" повинна бути не менше 1,2 м, а при відчиненні "до себе" – не менше 1,5 м.

12.2.4 Площадка для повороту повинна бути однакової ширини з маршем сходів чи пандуса і мати глибину на горизонтальній ділянці не менше 1,5 м.

Поперечний уклон сходинок, пандусів і вхідних площадок не повинен перевищувати 2 %.

12.2.5 За відсутності у будинку ліфтів і неможливості влаштування пандуса слід передбачати встановлення спеціального підйомника або ліфта, пристосованого для індивідуального користування відвідувачами на кріслах-колясках з урахуванням вимог 7.6.5. Виходи з нього слід розташовувати в рівні поверхів, що мають приміщення, які відвідуються інвалідами.

Ліфти чи підйомники повинні бути обладнані поручнями, розташованими на висоті 1,1 м (110 см) від рівня підлоги. Перед виходом слід передбачати площадку для маневрування кріслом-коляскою діаметром не менше ніж 1,5 м.

12.3 Безпека

12.3.1 Шляхи руху маломобільних відвідувачів усередині будинку (габарити, уклони, виступи, прорізи) слід проектувати згідно з вимогами ДБН В.1.1-7.

12.3.2 Не допускається в розрахунку шляхів евакуації маломобільних відвідувачів враховувати сходи типу СЗ.

Пандус, який служить шляхом евакуації з другого і вище розташованих поверхів, повинен бути безпосередньо зв'язаний з виходом із будинку назовні.

12.3.3 Конструктивні елементи будинків, а також пристрої, що розміщуються в габаритах шляхів руху на стінах та інших вертикальних поверхнях, не повинні виступати більше ніж на 0,1 м на висоті від 0,7 м до 2,0 м від рівня підлоги всередині будинку, та від 0,7 м до 2,1 м від рівня пішохідного шляху поза будинком. При розміщенні пристроїв, покажчиків на окремо розташованій опорі вони не повинні виступати більше ніж на 0,3 м.

Під маршем відкритих сходів та іншими виступними елементами будинку, що мають висоту менше 1,9 м, слід встановлювати попереджувальні бар'єри, огорожу тощо.

12.3.4 Уздовж обох боків усіх сходів і пандусів, а також біля всіх перепадів висот більше 0,45 м повинна встановлюватися огорожа з поручнями. Поручні перил з внутрішнього боку сходів мають бути безперервними по всій їх висоті.

Діаметр поручнів для більш надійного охоплення повинен бути 32-38 мм.

12.3.5 Усі сходинки в межах маршу і сходової клітки, а також зовнішніх сходів повинні бути однакової геометрії і розмірів по ширині проступу і висоті підйому.

По повздовжніх краях маршів, пандусів, уздовж кромки перепаду висот горизонтальної поверхні більше 0,45 м повинні бути передбачені бортики заввишки не менше 0,05 м для запобігання зісковзуванню ноги, тростини, милиці чи коляски.

12.3.6В аудиторіях з амфітеатром, залах для глядачів і лекційних залах біля місць або зон для глядачів на кріслах-колясках слід передбачати пристрої для їх безпеки (огорожу, буферну смугу тощо).

12.3.7Замкнуті простори, де маломобільний відвідувач може опинитися один (кабіна ліфта, кабінка туалету, душова кабіна тощо), повинні бути обладнані (за наявності таких пристроїв у будинку) екстремим двостороннім зв'язком з диспетчером чи черговим, у тому числі для осіб з дефектами слуху. У таких приміщеннях повинно передбачатися аварійне освітлення.

12.4 Інформаційність

12.4.1 Інформація повинна бути доступною для всіх категорій маломобільних відвідувачів. Вона повинна бути безупинною, що забезпечує своєчасне орієнтування відвідувача, а також одно значне упізнавання ним об'єктів і місць відвідування.

Системи інформативних засобів громадського будинку повинні бути єдиними в межах будинку або комплексу будинків житлового району.

12.4.2Вхідні вузли, комунікації, приміщення зони обслуговування, доступні для маломобільних відвідувачів, а також місця, призначені для стоянки автомашин інвалідів, повинні позначатися знаками встановленого міжнародного зразка. Там слід передбачати візуальну, звукову і тактильну системи інформації про вид і місце послуг, що надаються, і про можливу небезпеку.

12.4.3У приміщеннях і зонах, що відвідуються маломобільними відвідувачами, слід передбачати дубльовану (звукову і візуальну) сигналізацію, підключену до системи оповіщення людей про пожежу або іншу небезпеку.

Світлові сигнали у вигляді світних знаків повинні включатися одночасно зі звуковими сигналами. Частота мерехтіння світлових сигналів повинна бути не вище 5 Гц.

Світлова і звукова інформуюча сигналізація повинна бути передбачена біля кожних дверей ліфта, призначеного для маломобільних відвідувачів.

12.4.4 Для безпомилкового орієнтування візуальна інформація повинна розташовуватися на контрастному фоні з розмірами знаків, що відповідають відстані розглядання.

Допускається обмежувати використання візуальної інформації в приміщеннях з особливими вимогами до художнього вирішення інтер'єрів, в експозиційних залах художніх об'єктів (художні музеї, виставки тощо), застосовуючи інші інформаційні засоби.

12.4.5 Ділянки підлоги на відстані 0,6 м до входу на сходи і пандуси, до повороту комунікаційних шляхів, а також перед дверними прорізами на шляхах евакуації повинні мати рифлену, не слизьку та контрастно забарвлену поверхню, допускається передбачати світлові маячки.

12.4.6 Кнопки керування ліфтом, іншими підйомними та допоміжними механізмами і приладами повинні мати рельєфні позначення. На перилах поручнів повинні передбачатися рельєфні позначення поверхів.

12.5 Комфортність

12.5.1 На кожному поверсі, доступному для маломобільних відвідувачів, слід передбачати зони відпочинку на 2-3 місця, у тому числі і для інвалідів на кріслах-колясках.

12.5.2 За наявності декількох ідентичних місць (приладів, пристроїв тощо) обслуговування відвідувачів 5 % їх загальної кількості, але не менше одного, повинні бути запроектовані так, щоб інвалід міг скористатися ними.

12.5.3 При проектуванні інтер'єрів, підборі та розміщенні технологічного й іншого обладнання, приладів і пристроїв слід керуватися вимогами розділу 12.6 цих Норм.

Для дверей, розташованих у куті коридору чи приміщення, відстань від ручки дверей до бічної стіни повинна бути не менше 0,6 м.

Керування спуском води в унітазі рекомендується розташовувати на бічній стіні kabіни.

12.5.4 В аудиторіях, залах для глядачів і лекційних залах місткістю більше 50 осіб, обладнаних фіксованими сидячими місцями, необхідно передбачати не менше 4 % крісел із вмонтованими системами індивідуального прослуховування. Допускається застосовувати в залах індукційний контур чи інші інженерні системи для індивідуальних безпроводових пристроїв. Ці місця слід розташовувати в зоні гарної видимості сцени і сурдоперекладача.

12.5.5 Норму освітленості місць, приміщень і комунікацій, доступних маломобільним відвідувачам, слід підвищувати на один ступінь.

Перепад освітленості між сусідніми приміщеннями і зонами повинен бути не більше 1:4.

12.6 Параметри зон, просторів та елементів будинків і приміщень для маломобільних груп населення

12.6.1 Зона для розміщення крісла-коляски повинна мати ширину не менше 0,9 м і довжину не менше 1,5 м.

12.6.2 Смуга руху в будинках та на ділянці при односторонньому русі повинна бути завширшки не менше 1,5 м, при двосторонньому русі – не менше 1,8 м, тому що слід передбачати розміщення на ній інваліда на колясці та іншої особи.

12.6.3 Об'єкти і пристрої (поштові скриньки, укриття таксофонів, інформаційні щити тощо), що розміщуються на стінах будинків, споруд або окремих конструкціях, а також елементи і частини будинків та споруд, що виступають, не повинні скорочувати простору, необхідного для проїзду та маневрування крісла-коляски.

12.6.4 У місцях перепаду рівнів, який перевищує 0,04 м, між горизонтальними ділянками пішохідних шляхів або підлоги в будинках та спорудах належить передбачати пандуси та сходи. Конструкції пандусів мають бути з межею вогнестійкості REI120, а їх огорожа – з негорючих матеріалів.

У виняткових випадках допускається передбачати гвинтові пандуси, величина внутрішнього радіуса яких повинна прийматися згідно з нормами (ДБН В.2.2-17), але не менше 5,5 м.

Уклон кожного маршу пандуса в залежності від його довжини необхідно приймати згідно з нормами (ДБН В.2.2-17), але він не повинен перевищувати 8 % (1:12). Якщо на шляхах руху перепад рівнів підлоги менше 0,2 м, допускається приймати уклон пандуса не більше 10 % (1:10).

12.6.5 Ширина пандуса при односторонньому русі повинна бути не менше 1,2 м, при дво сторонньому русі – не менше 1,8 м.

12.6.6 На початку і в кінці кожного підйому пандуса слід влаштовувати горизонтальні площадки завширшки не менше ширини пандуса і завдовжки не менше 1,5 м. Довжина проміжних горизонтальних площадок гвинтового пандуса по внутрішньому його радіусу повинна бути не менше 2 м. При зміні напрямку руху пандуса ширина горизонтальної площадки повинна забезпечувати можливість повороту крісла-коляски.

12.6.7 Поверхня покриття пішохідних шляхів і підлог приміщень будинків та споруд, якими користуються інваліди, повинна бути твердою, міцною і не допускати ковзання.

12.6.8 Килимові покриття повинні щільно закріплюватися, особливо по краях килимів. Товщина покриття з ворсового килима не повинна бути більшою 0,013 м з урахуванням висоти ворсу.

12.6.9 Зона обслуговування маломобільних відвідувачів біля столів, прилавків і робочих місць повинна мати вільний простір розмірами у плані не менше 0,9 м x 1,5 м.

12.6.10 Робочі поверхні кіосків, прилавків для торгівлі та обслуговування населення, стійок або їх частин у гардеробах, буфетах, реєстратурах, вікна касових кабін тощо слід розташовувати на висоті не більше 0,8 м від рівня пішохідної частини шляху або підлоги приміщення.

12.6.11 При проектуванні інтер'єрів, добиранні та розміщенні технологічного та іншого обладнання, приладів та пристроїв належить виходити з того, що зона досяжності для відвідувачів у кріслі-колясці, яка розташована збоку від нього, знаходиться у межах не вище 1,4 м і не нижче 0,3 м від підлоги.

При фронтальному підході зона досяжності має бути не вище 1,2 м і не нижче 0,4 м.

12.6.12 Ручки, важелі, крани, кнопки електричних вимикачів і різних апаратів, електричні розетки, отвори торговельних, квиткових та інших автоматів та інші пристрої, призначені для обслуговування інвалідів і літніх людей, слід розташовувати на висоті не більше 1 м від рівня підлоги і на відстані не менше 0,4 м від бокової стіни приміщення. Розміри кабін туалетів для відвідувача на кріслі-

колясці повинні мати ширину не менше 1,65 м, глибину – 1,8 м. Двері мають відчинятися назовні.

У санітарно-гігієнічних приміщеннях, призначених для інвалідів, що рухаються з допомогою крісел-колясок, допоміжних засобів або пристосувань, слід передбачати встановлення поручнів, штанг, підвісних трапецій або іншого обладнання, а душові кабінки для інвалідів обладнувати стаціонарним сидінням чи таким, що відкидається.

У призначеній для інвалідів кабінці туалету загального користування слід передбачати, крім того, гачки для одягу, милиць та інших речей.

12.6.13 У раковинах рекомендується використання водопровідних кранів важільної або натискної дії, а також керованих електронними системами.

12.6.14 У кабінах для інвалідів, що знаходяться в туалетах загального користування, слід передбачати встановлення кнопки дзвінка, якою можна користуватися з унітазу або від дверей. Електричний дзвінок або сповіщувач повинні бути розташовані в кімнаті чергового при туалеті.

12.6.15 Усі елементи стаціонарного обладнання, призначені для використання інвалідами, повинні бути міцно та надійно закріплені. Кріпильні деталі обладнання, регуляторів, електричних вимикачів тощо не повинні виступати за площину стін або елемента, що закріплюється.

12.6.16 Ручки, запірні та інші пристрої на дверях, що ведуть до приміщення, де небезпечно перебувати людям з повною або частковою втратою зору, повинні мати однакову для таких приміщень розпізнавальну рельєфну або фактурну поверхню.

12.6.17 Усі доступні для інвалідів місця загального користування, будинки та споруди повинні бути помічені знаками або символами, зокрема: місця паркування особистого автотранспорту; зупинка громадського транспорту; пристосовані для інвалідів входи до будинків, споруд та пере ходи через транспортні комунікації; громадські туалети (вбиральні), лазні тощо.

ДБН В.2.2-3:2018. «Заклади освіти. Будинки і споруди» передбачають:

п. 4.1 При проектуванні всіх закладів освіти необхідно забезпечувати доступність учнів та студентів, що відносяться до маломобільних груп населення, та осіб з інвалідністю (насамперед тих, які пересуваються на кріслах колісних) до будівель та їх приміщень з урахуванням вимог ДБН В.2.2-9 і ДБН В.2.2-7.

п. 6.9 Поверховість будівель слід приймати:

...не більше чотирьох поверхів – профтехучилищ.

Навчальні корпуси закладів вищої освіти та інститутів післядипломної освіти слід передбачати такими, що мають умовну висоту не більше ніж 26,5 м. За містобудівного обґрунтування допускається збільшення поверховості цих будівель.

Примітка. Умовна висота будівлі визначається згідно ДБН В.1.1-7.

п. 6.12 Навчальні, навчально-виробничі і навчально-допоміжні приміщення закладів освіти розташовують в надземних поверхах.

п. 6.13 Площі навчальних приміщень визначаються за розрахунком, виходячи з призначення приміщень, наповнюваності груп при різних видах навчальних занять та питомих показників розрахункової площі на одного учня, студента, слухача. Висота поверхів навчальних приміщень встановлюється виходячи із того, що висоту навчальних приміщень від підлоги до стелі слід приймати не менше ніж 3,3м.

п. 6.57 Сумарна площа адміністративно-службових приміщень (ректорат, навчальна частина, адміністративно-господарське управління, деканати, загальнофакультетські адміністративні підрозділи) у закладах вищої освіти та інститутах післядипломної освіти не має бути меншою показників, що наведені в т.12 даного ДБН.

п. 6.58 Площі вестибюлів, гардеробів, рекреаційних приміщень, а також кількість санітарних приладів у туалетах і душових слід приймати за таблицею 13 даного ДБН.

п. 6.71 Основний та допоміжні входи до будівлі, а також евакуаційні виходи з будівлі назовні слід обладнувати пандусом з уклоном не більше ніж 1:12 або 8% (1:10 або 10% при перепаді рівнів підлоги до 0,2м.) згідно з 6.3.2 ДБН В.2.2-17, а за необхідності влаштовують також і сходи з уклоном 1:3.

Ширина у провітрі вхідного тамбуру має бути не менше 2,2м., вхідних дверей – не менше ніж 1,2м.

п.6.72 Ширина дверних і відкритих прорізів у стіні, а також виходів із приміщень і з коридорів у сходову клітку повинна бути не менше ніж 0,9м. відповідно до вимог ДБН В.2.2-17. Ширину прорізів у стіні для вільного проїзду крісла колісного рекомендується приймати не менше ніж 1,2м.

3. ОБ'ЄМНО-ПЛАНУВАЛЬНІ ТА КОНСТРУКТИВНІ РІШЕННЯ

Приміщення, що обстежується, розміщені у дев'ятиповерховій з підвалом та чотирьохповерховій з підвалом нежитлових будівлях, що розташована по вул. Героїв Майдану, 8 у м. Хмельницькому.

Загальна площа навчальних приміщень становить 5917,2 кв.м.

Будівля «А-9»

Загальна площа – 3904,4 кв.м.

Висота приміщень – 2,50 м.

Висота підвалу – 2,40 м.

Конструктивна схема будівлі – безкаркасна з несучими цегляними стінами

Фундаменти.

Фундаменти будівлі виконані із залізобетонних блоків. Детальне обстеження фундаментів не виконувалося (згідно тех. завдання).

Стіни.

Стіни будівлі виконані з цегли керамічної повнотілої.

Загальна товщина зовнішніх стін - 550 мм.

Технічний стан стін - задовільний (II).

Фасад.

Фасад будівлі опоряджено штукатуркою та фарбуванням.

Вікна – металопластик. Вхідні двері металопластикові.

Перекрыття.

Перекрыття будівлі виконано із залізобетонних плит.

Опорядження стелі в приміщеннях виконано штукатуркою.

Технічний стан перекрыття - задовільний (II).

Підлога.

Чисте покриття підлоги у приміщеннях виконано з паркету та керамічних плиток

Технічний стан - задовільний (II).

Покрівля.

Покрівля у будівлі виконана з рулонних матеріалів.

Технічний стан - задовільний (II).

Електропостачання.

Електропостачання приміщень - від електромережі 220В через електрولیчильник. Для освітлення приміщень використовуються підвісні світильники. Монтаж електропроводки відповідає вимогам ПУЕ - 85, розд. 6, 1986.

Технічний стан - задовільний (II).

Опалення.

Опалення здійснюється від центральної опалювальної мережі.

Технічний стан - задовільний (II).

Вентиляція.

Вентилювання приміщень забезпечується натуральним шляхом через віконні та дверні прорізи та вентканали у стінах.

Технічний стан - задовільний (II).

Водопостачання та каналізація.

Водопостачання та каналізація централізовані.

Технічний стан - задовільний (II).

Будівля «А-4»

Загальна площа – 2012,8 кв.м.

Висота приміщень – 3,03 м.

Висота підвалу – 2,03 м.

Конструктивна схема будівлі – безкаркасна з несучими цегляними стінами

Фундаменти.

Фундаменти будівлі виконані із залізобетонних блоків. Детальне обстеження фундаментів не виконувалося (згідно тех. завдання).

Стіни.

Стіни будівлі виконані з цегли керамічної повнотілої.

Загальна товщина зовнішніх стін - 550 мм.

Технічний стан стін - задовільний (II).

Фасад.

Фасад будівлі опоряджено штукатуркою та фарбуванням.

Вікна – металопластик. Вхідні двері металопластикові.

Перекрыття.

Перекрыття будівлі виконано із залізобетонних плит.

Опорядження стелі в приміщеннях виконано штукатуркою.

Технічний стан перекрыття - задовільний (II).

Підлога.

Чисте покриття підлоги у приміщеннях виконано з паркету та керамічних плиток

Технічний стан - задовільний (II).

Покрівля.

Покрівля у будівлі виконана з рулонних матеріалів.

Технічний стан - задовільний (II).

Електропостачання.

Електропостачання приміщень - від електромережі 220В через електролічильник. Для освітлення приміщень використовуються підвісні світильники. Монтаж електропроводки відповідає вимогам ПУЕ - 85, розд. 6, 1986.

Технічний стан - задовільний (II).

Опалення.

Опалення здійснюється від центральної опалювальної мережі.

Технічний стан - задовільний (II).

Вентиляція.

Вентилювання приміщень забезпечується натуральним шляхом через віконні та дверні прорізи та вентканали у стінах.

Технічний стан - задовільний (II).

Водопостачання та каналізація.

Водопостачання та каналізація централізовані.

Технічний стан - задовільний (II).

4. РЕЗУЛЬТАТИ ОБСТЕЖЕННЯ.

Під час обстеження були оглянуті основні несучі та огорожувальні конструкції приміщень будівель Хмельницького університету управління та права імені Леоніда Юзькова загальною площею 5917,2 кв.м., що розташовані по вул. Героїв Майдану, 8 у м. Хмельницькому - недоліків та зауважень не виявлено.

Вхід у будівлі має зручний підхід та захищений від атмосферних опадів. Ширина вестибулю та коридорів та сходів витримана відповідно до ДБН В.2.2-9-2009. Приміщення забезпечені вентиляцією та інсоляцією, пожежна безпека витримана. Витримані санітарно-гігієнічні вимоги. Облаштовано пандус для входу до приміщень першого поверху.

Приміщення будівель Хмельницького університету управління та права імені Леоніда Юзькова загальною площею 5917,2 кв.м., що розташовані по вул. Героїв Майдану, 8 у м. Хмельницькому, відповідають ДБН В.2.2-9-2009 «Громадські будинки та споруди. Основні вимоги» та ДБН В.2.2-3:2018. «Заклади освіти. Будинки і споруди».

Основні нормативні документи та методична література

ДБН В.2.2-9-2009. Громадські будинки та споруди. Основні вимоги.

ДБН В.2.2-3:2018. Заклади освіти. Будинки і споруди.

НАПБ А.01.001-2014 Правила пожежної безпеки в Україні.

ДБН А.3.2-2-2009 Охорона праці і промислова безпека у будівництві.

ДБН В 2 6-162-2010 Каменные и армокаменные конструкции.

ДБН В 2 6- '2011 Бетонные и железобетонные конструкции.

СНиП 3.05.04-85 Наружные сети и сооружения водоснабжения канализации.

ДСП 173-96 Державні санітарні правила планування та забудови населених пунктів.

Інструкція про порядок проведення технічної інвентаризації об'єктів нерухомого майна, затверджена наказом Держбуду від 24.05.2001 № 127

ДОДАТОК



ХМЕЛЬНИЦЬКЕ БЮРО ТЕХНІЧНОЇ ІНВЕНТАРИЗАЦІЇ

код за ЄДРПОУ 03356000, тел. (0382)794904, e-mail: bti_khm@yahoo.com

Інвентаризаційна справа №:

б/н

ТЕХНІЧНИЙ ПАСПОРТ на будівлю інституту регіонального управління і права

Вулиця **Театральна, буд. № 8,**

місто **Хмельницький,**

район

область **Хмельницька**

Замовник технічної інвентаризації або уповноважена ним особа (прізвище, ім'я, по батькові фізичної особи або найменування юридичної особи)

ХМЕЛЬНИЦЬКИЙ УНІВЕРСИТЕТ УПРАВЛІННЯ ТА ПРАВА ІМЕНІ ЛЕОНІДА ЮЗЬКОВА

Паспорт виготовлено станом на:
17 грудня 2020р.



підпис

Р. Поліщук

начальник БТІ

виконав

підпис

Н.Супрун

перевірив

підпис

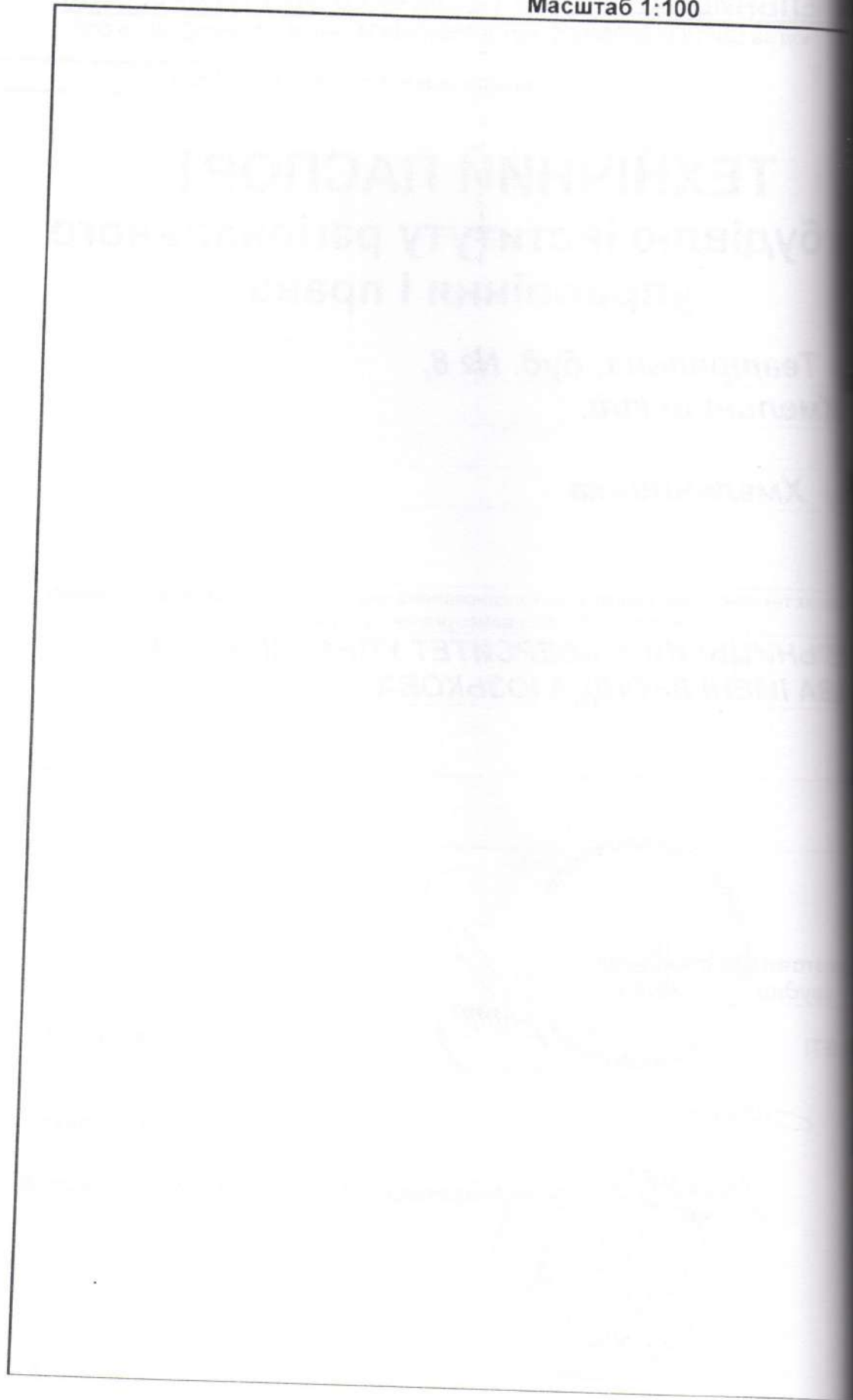
Сертифікат серія АЕ №004211 №3998

А. Івашков

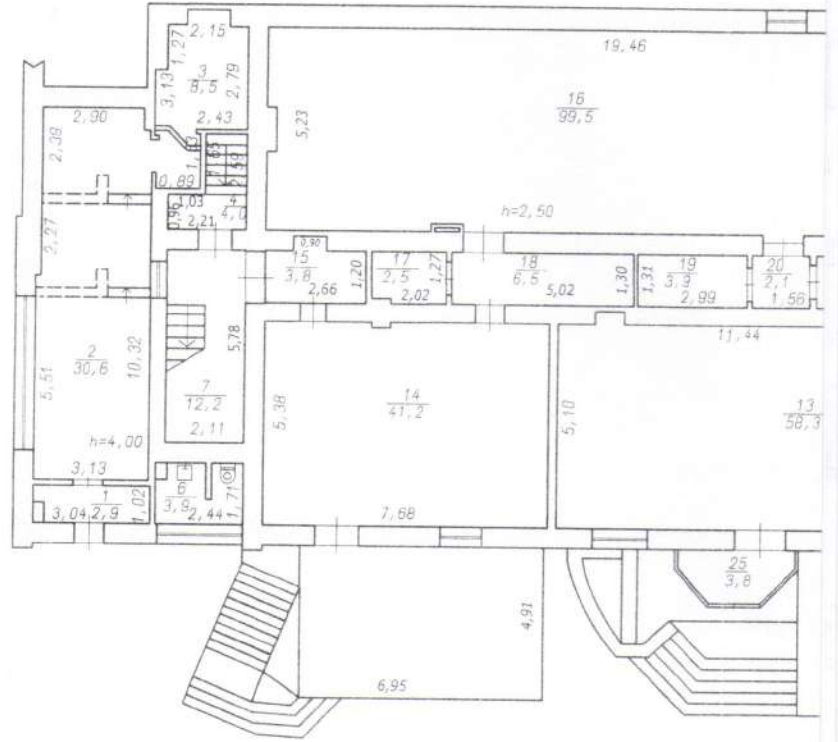


Примітка.

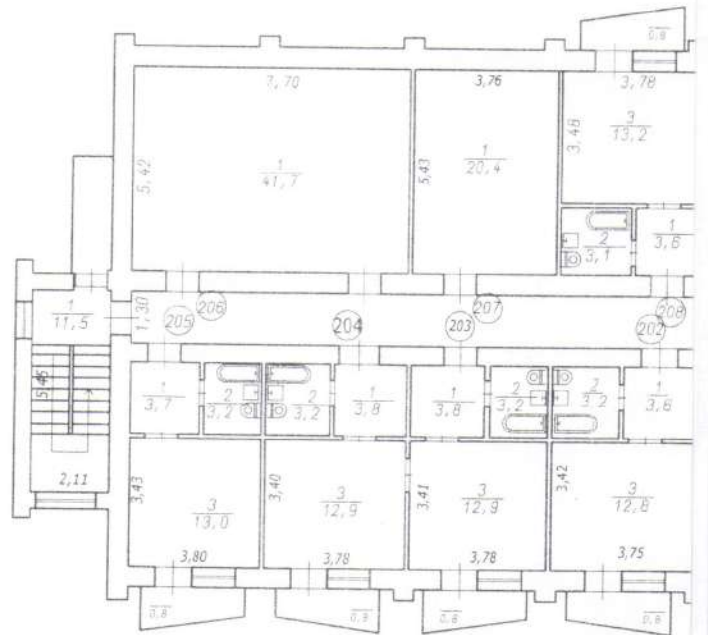
Дані технічного паспорта актуальні протягом одного року з дати проведення технічної інвентаризації.



Перший п

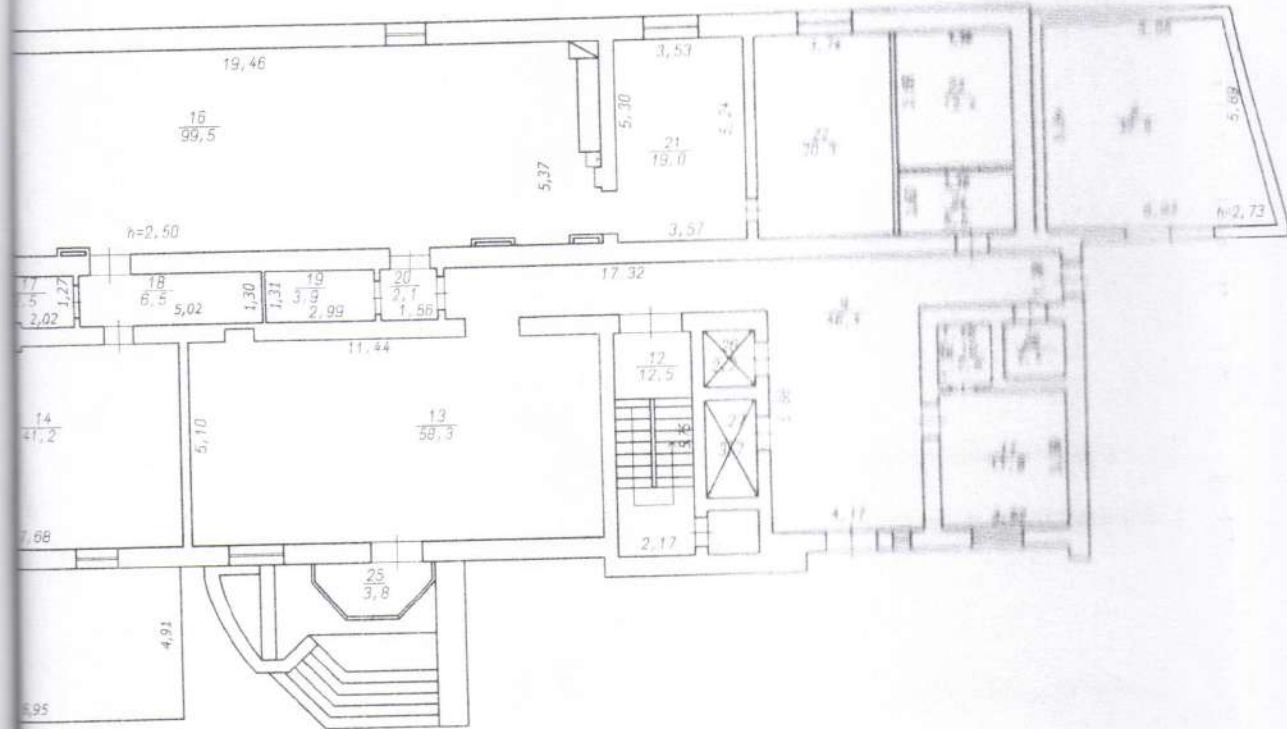


Другий пове

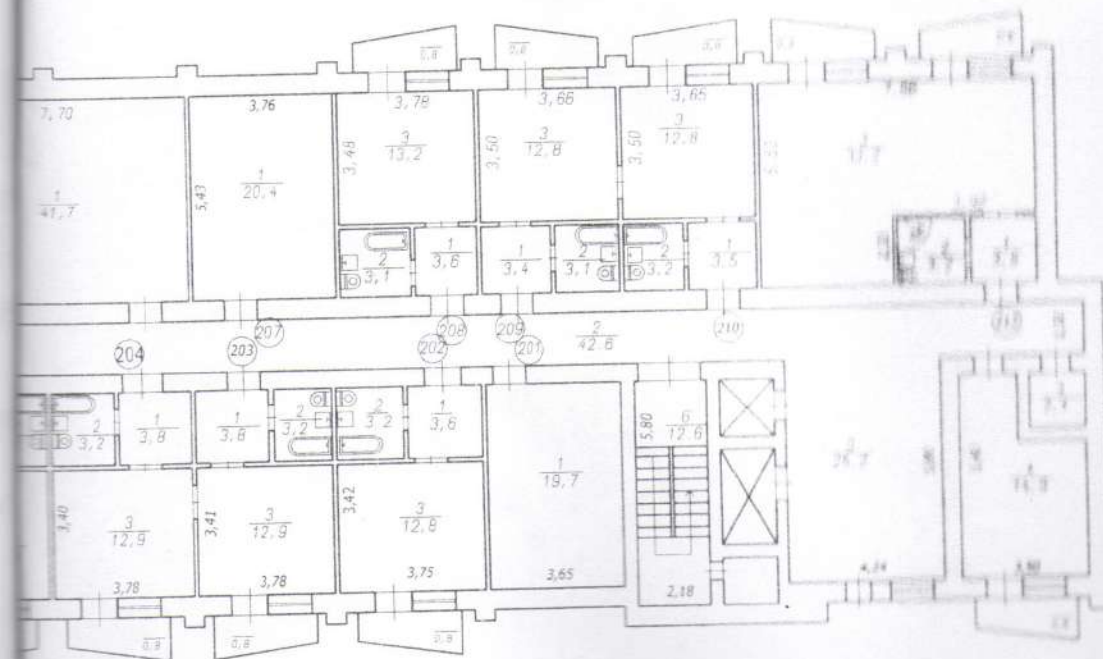


Поверховий план
М 1:200

Перший поверх

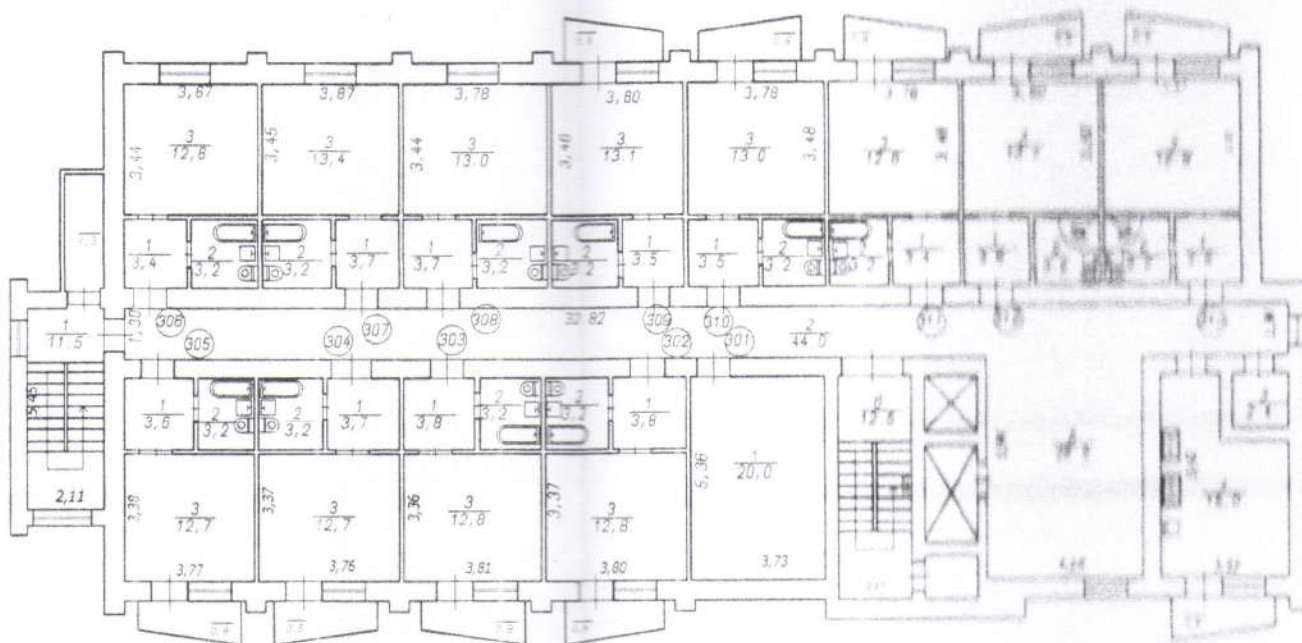


Другий поверх

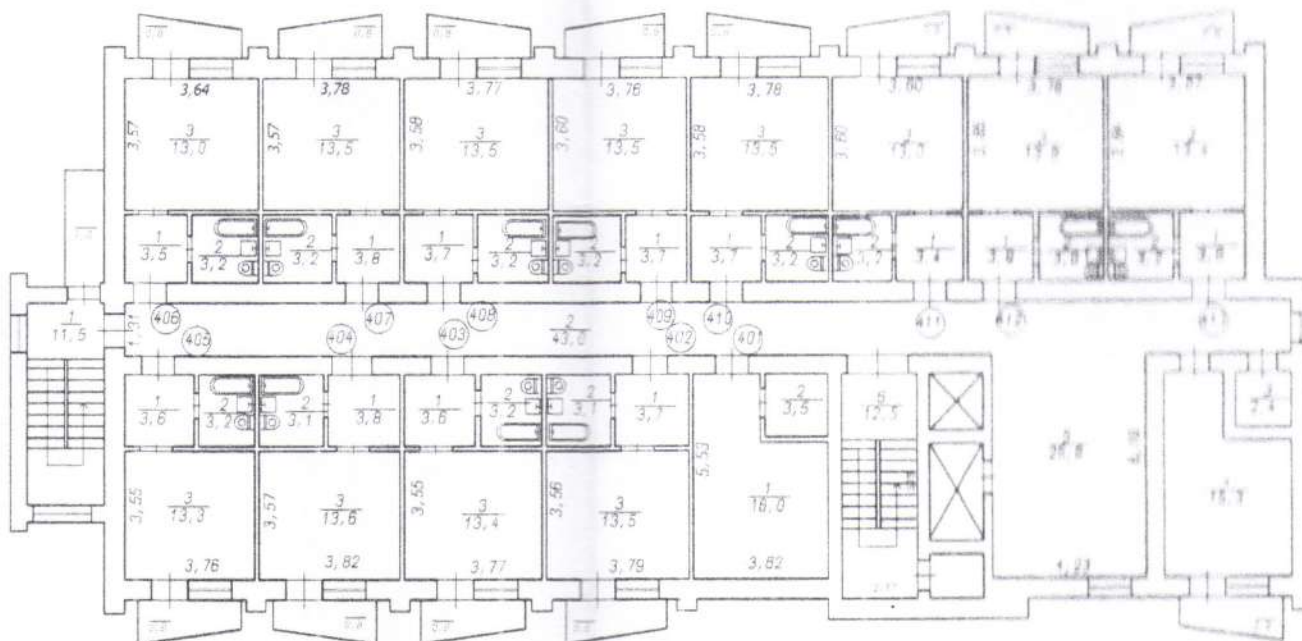


Поверховий план
М 1:200

Третій поверх

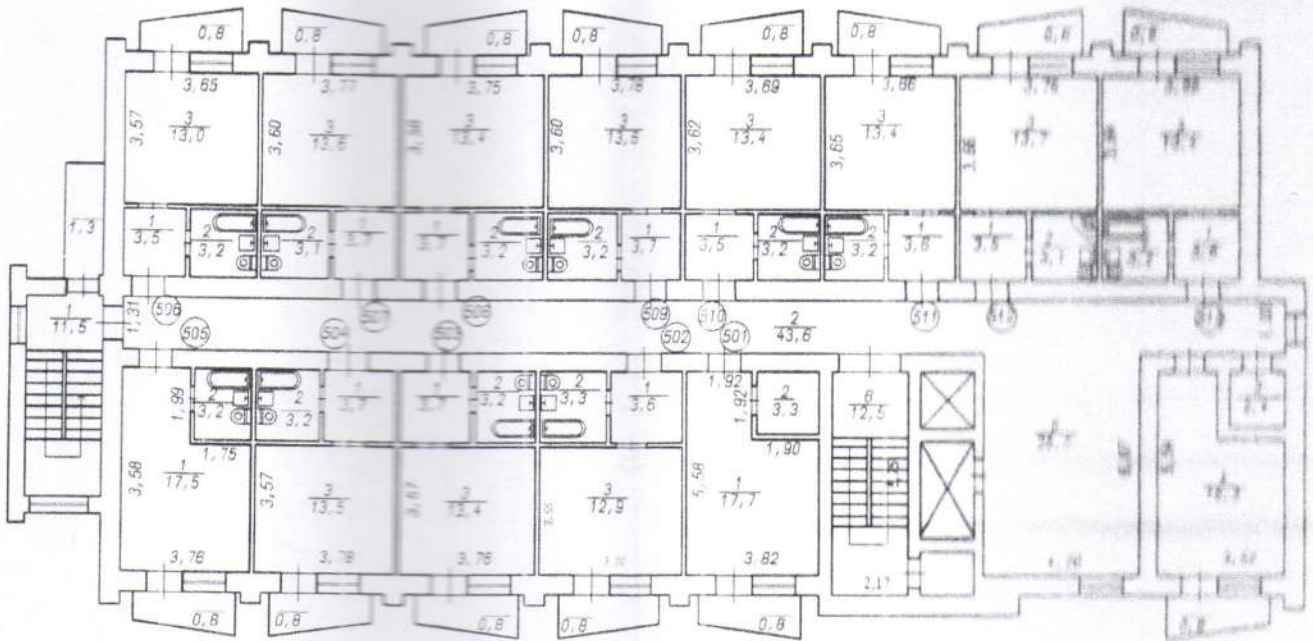


Четвертий поверх

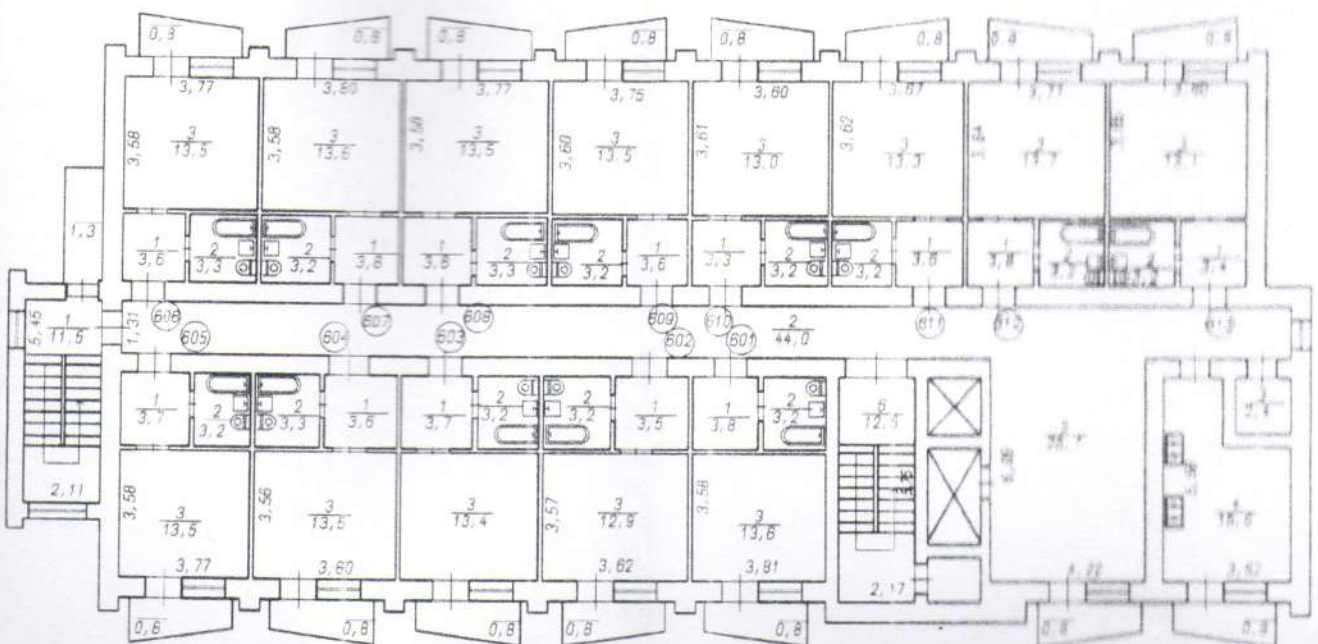


Поверховий план
М 1:200

П'ятий поверх

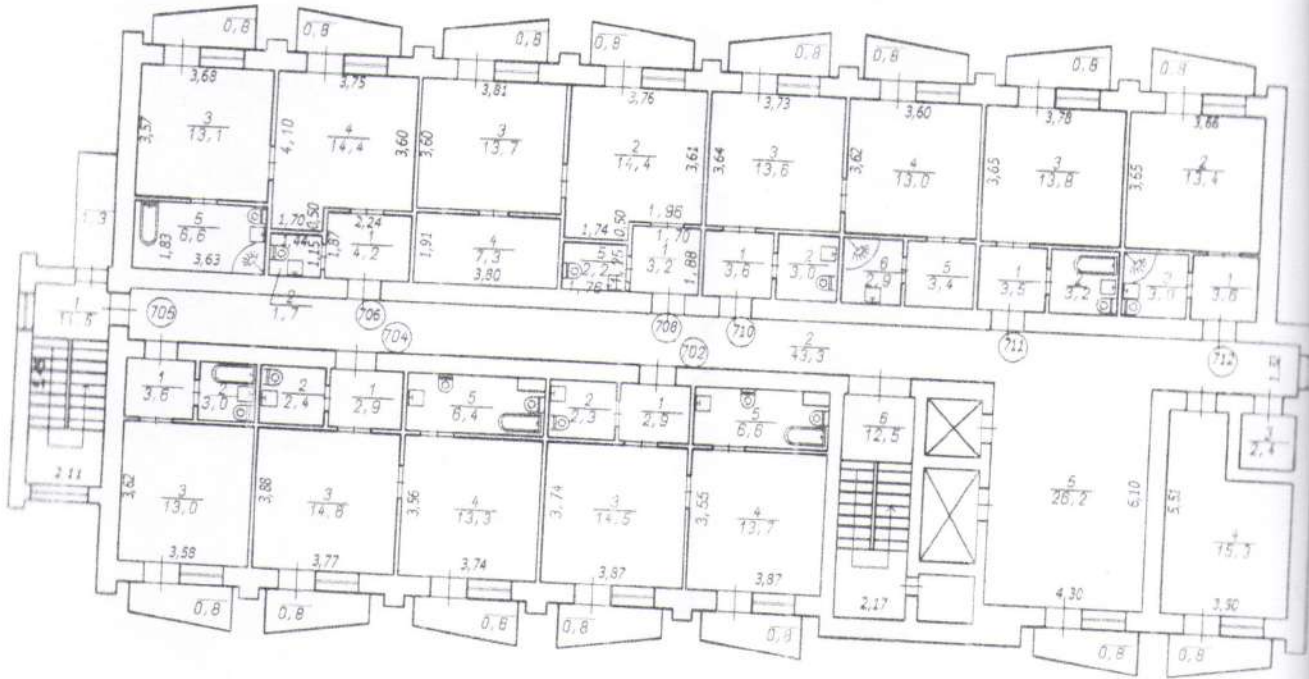


Шостий поверх

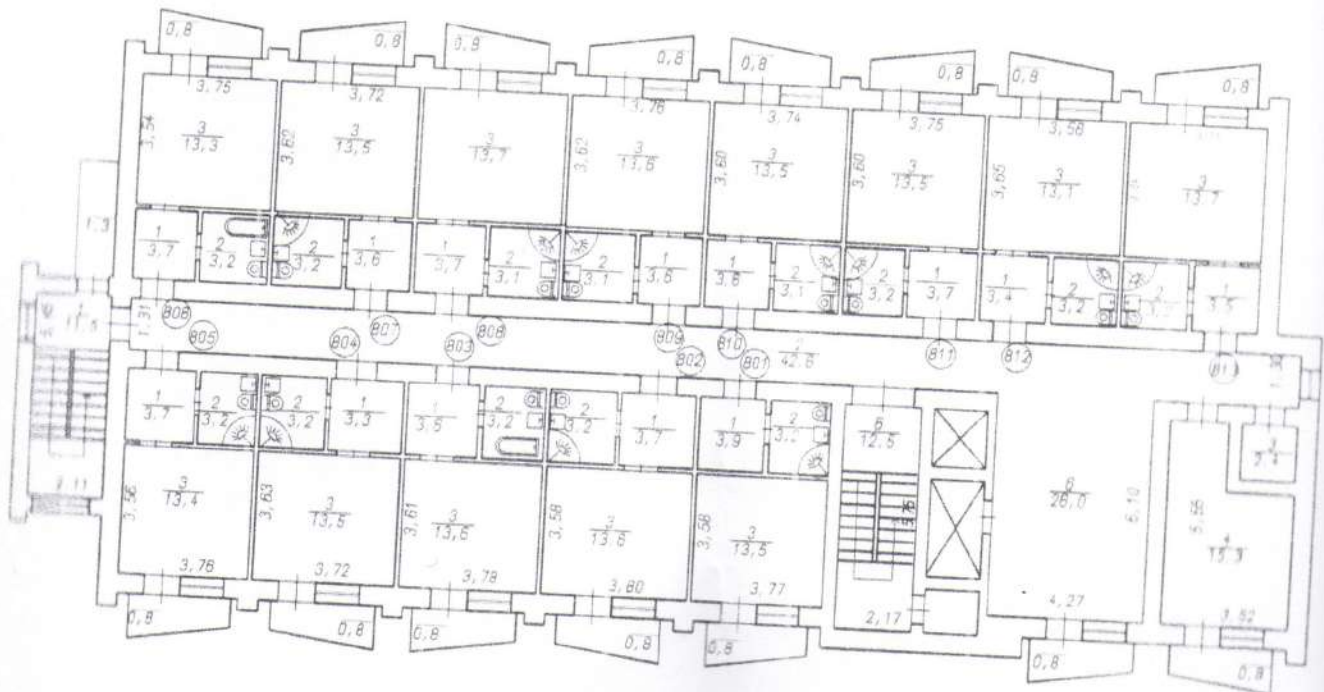


Поверховый план
М 1:200

Сьомий поверх

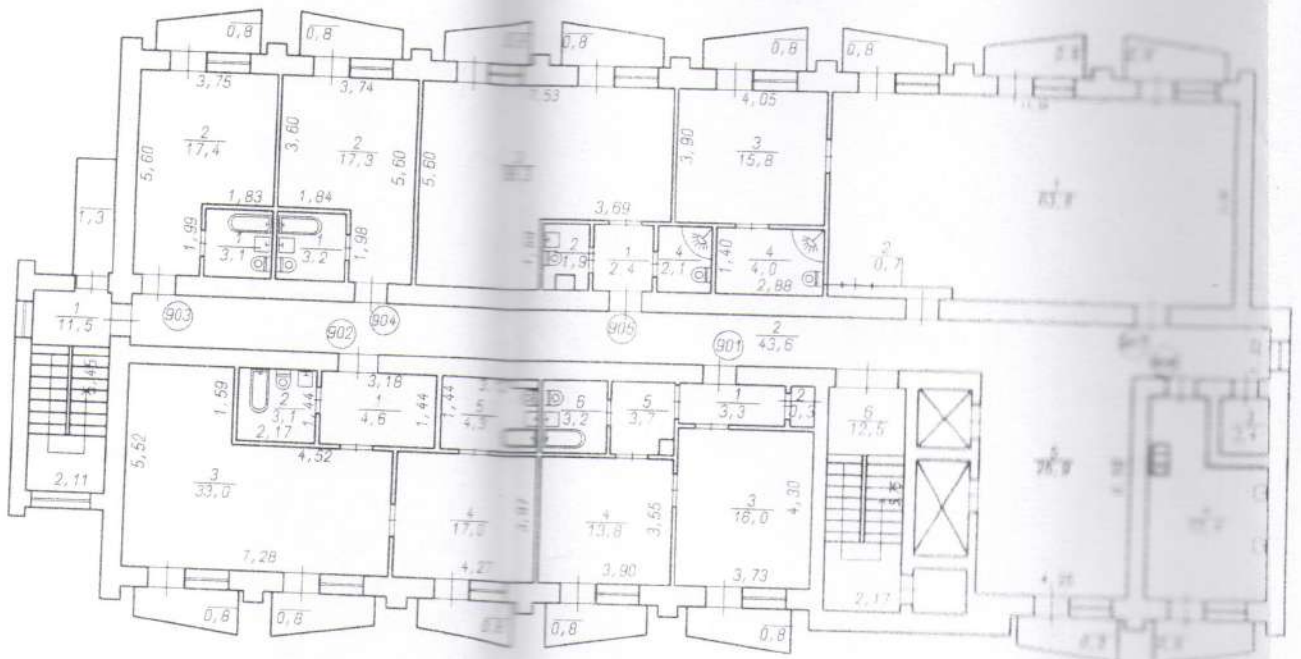


восьмий поверх

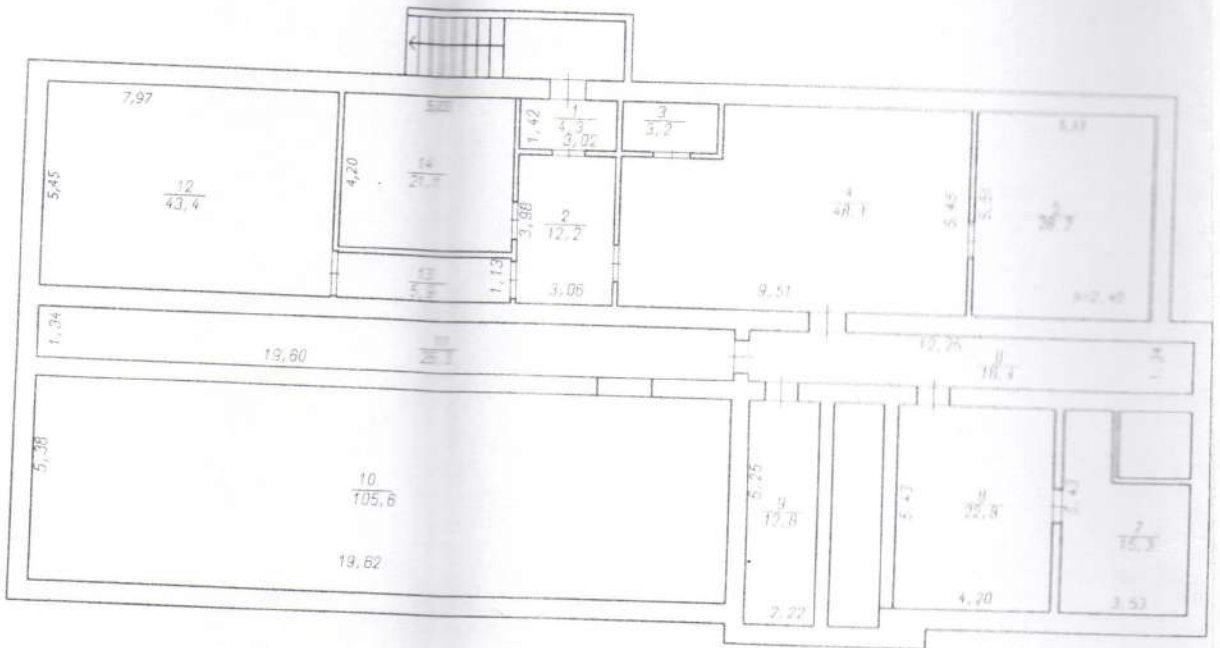


Поверховий план
М 1:200

Дев'ятий поверх



Підвал



ЕКСПЛІКАЦІЯ ПРИМІЩЕНЬ

Літера	Поверх	Номери відокремлених груп приміщень	Номери приміщень	Призначення приміщень	Загальна площа приміщень (підрахована за формулами розрахунку площ) (кв.м)	Площа (кв.м)				Примітки
						Основна (житлова)	Допоміжна (підсобна)	літніх, неопалюваних приміщень	приміщень загального користування	
1	2	3	4	5	6	7	8	9	10	11
A-9	1		1	коридор	2,9					
			2	зал	30,6					
			3	приміщення	8,5					
			5	сходова	4,0					
			6	вбиральня	3,9					
			7	сходова	12,2					
			8	гараж	33,8					
			9	коридор	48,4					
			10	вбиральня	2,8					
			11	перукарня	11,9					
			12	сходова	12,5					
			13	вестибюль	58,3					
			14	зал	41,2					
			15	приміщення	3,8					
			16	зал	99,5					
			17	вбиральня	2,5					
			18	коридор	6,5					
			19	приміщення	3,9					
			20	коридор	2,1					
			21	кухня	19,0					
			22	кухня	20,3					
			23	приміщення	12,4					
			24	коридор	5,5					
			25	тамбур	3,8					
			26	ліфт	2,2					
			27	ліфт	3,7					
			28	приміщення	2,4					
				Всього по першому поверсі	458,6					

Перевірів:


(підпис)

А. Івашков

Склав:


(підпис)

Н. Супрун

17

грудня

2020 р.

ЕКСПЛІКАЦІЯ ПРИМІЩЕНЬ

Літера	Поверх	Номери відокремлених груп приміщень	Номери приміщень	Призначення приміщень	Загальна площа приміщень (підрхована за формулами розрахунку площ) (кв.м)	Площа (кв.м)				Примітки
						Основна	допоміжна (підсобна)	літніх, неопалюваних приміщень	приміщень загального користування	
1	2	3	4	5	6	7	8	9	10	11
A-9	2	201	1	кладова	19,7					
				Всього:	19,7					
		202	1	коридор	3,6					
			2	санвузол	3,2					
			3	кімната	12,8					
				балкон	0,8					
				Всього:	20,4					
		203	1	коридор	3,8					
			2	санвузол	3,2					
			3	кімната	12,9					
				балкон	0,8					
				Всього:	20,7					
		204	1	коридор	3,8					
			2	санвузол	3,2					
			3	кімната	12,9					
				балкон	0,8					
				Всього:	20,7					
		205	1	коридор	3,7					
			2	санвузол	3,2					
			3	кімната	13,0					
				балкон	0,8					
				Всього:	20,7					
		206	1	склад	41,7					
				Всього:	41,7					
		207	1	склад	20,4					
				Всього:	20,4					
		208	1	коридор	3,6					
			2	санвузол	3,1					
			3	кімната	13,2					
				балкон	0,8					
				Всього:	20,7					
		209	1	коридор	3,4					
			2	санвузол	3,1					
			3	кімната	12,8					
				балкон	0,8					

			Всього:	20,1	
	210	1	коридор	3,5	
		2	санвузол	3,2	
		3	кімната	12,8	
			балкон	0,8	
			Всього:	20,3	
	212	1	коридор	3,5	
		2	санвузол	3,2	
		3	кімната	33,2	
			балкон	0,8	
			балкон	0,8	
			Всього:	41,5	
		1	сходова	11,5	
		2	коридор	42,6	
		3	кладова	2,4	
		4	побутова	14,9	
		5	хол	25,2	
		6	сходова	12,6	
			балкон	0,8	
			Всього:	110,0	
			Всього по другому поверсі	376,9	

Перевірив:


(підпис)

А. Івашков

Склав:


(підпис)

Н. Супрун

17

грудня

2020 р.

ЕКСПЛІКАЦІЯ ПРИМІЩЕНЬ

Літера	Поверх	Номери відокремлених груп приміщень	Номери приміщень	Призначення приміщень	Загальна площа приміщень (підрахована за формулами розрахунку площ) (кв.м)	Площа (кв.м)				Примітки
						Основна	допоміжна (підсобна)	літніх, неопалюваних приміщень	приміщень загального користування	
1	2	3	4	5	6	7	8	9	10	11
А-9	3	301	1	склад	20,0					
				Всього:	20,0					
		302	1	коридор	3,8					
			2	санвузол	3,2					
			3	кімната	12,8					
				балкон	0,8					
				Всього:	20,6					
		303	1	коридор	3,8					
			2	санвузол	3,2					
			3	кімната	12,8					
				балкон	0,8					
				Всього:	20,6					
		304	1	коридор	3,7					
			2	санвузол	3,2					
			3	кімната	12,7					
				балкон	0,8					
				Всього:	20,4					
		305	1	коридор	3,6					
			2	санвузол	3,2					
			3	кімната	12,7					
				балкон	0,8					
				Всього:	20,3					
		306	1	коридор	3,4					
			2	санвузол	3,2					
			3	кімната	12,6					
				Всього:	19,2					
		307	1	коридор	3,7					
			2	санвузол	3,2					
			3	кімната	13,4					
				Всього:	20,3					
		308	1	коридор	3,7					
			2	санвузол	3,2					
			3	кімната	13,0					
				Всього:	19,9					

	309	1	коридор	3,5
		2	санвузол	3,2
		3	кімната	13,1
			балкон	0,8
			Всього:	20,6
	310	1	коридор	3,5
		2	санвузол	3,2
		3	кімната	13,0
			балкон	0,8
			Всього:	20,5
	311	1	коридор	3,4
		2	санвузол	3,2
		3	кімната	12,6
			балкон	0,8
			Всього:	20,0
	312	1	коридор	3,8
		2	санвузол	3,2
		3	кімната	13,4
			балкон	0,8
			Всього:	21,2
	313	1	коридор	3,5
		2	санвузол	3,2
		3	кімната	12,9
			балкон	0,8
			Всього:	20,4
		1	сходова	11,5
		2	коридор	44,0
		3	кладова	2,4
		4	побутова кімната	15,0
		5	хол	25,2
		6	сходова	12,5
			балкон	0,8
			балкон	1,3
			Всього:	112,7
			Всього по третьому поверсі	376,7

Перевірив:


(підпис)

А. Івашков

Склав:


(підпис)

Н. Супрун

17

грудня

2020 р.

ЕКСПЛІКАЦІЯ ПРИМІЩЕНЬ

Поверх	Номери відокремлених груп приміщень	Номери приміщень	Призначення приміщень	Загальна площа приміщень (підрахована за формулами розрахунку площ) (кв.м)	Площа (кв.м)				Примітки
					Основна	Допоміжна (підсобна)	літніх, неопалюваних приміщень	приміщень загального користування	
2	3	4	5	6	7	8	9	10	11
4	401	1	склад	16,0					
		2	санвузол	3,5					
			Всього:	19,5					
	402	1	коридор	3,7					
		2	санвузол	3,1					
		3	кімната	13,5					
			балкон	0,8					
			Всього:	21,1					
	403	1	коридор	3,6					
		2	санвузол	3,2					
		3	кімната	13,4					
			балкон	0,8					
			Всього:	21,0					
	404	1	коридор	3,8					
		2	санвузол	3,1					
		3	кімната	13,6					
			балкон	0,8					
			Всього:	21,3					
	405	1	коридор	3,6					
		2	санвузол	3,2					
		3	кімната	13,3					
			балкон	0,8					
			Всього:	20,9					
	406	1	коридор	3,5					
		2	санвузол	3,2					
		3	кімната	13,0					
			балкон	0,8					
			Всього:	20,5					
	407	1	коридор	3,8					
		2	санвузол	3,2					
		3	кімната	13,5					
			балкон	0,8					
			Всього:	21,3					
	408	1	коридор	3,7					
		2	санвузол	3,2					
		3	кімната	13,5					
			балкон	0,8					
			Всього:	21,2					

	409	1	коридор	3,7				
		2	санвузол	3,2				
		3	кімната	13,5				
			балкон	0,8				
			Всього:	21,2				
	410	1	коридор	3,7				
		2	санвузол	3,2				
		3	кімната	13,5				
			балкон	0,8				
			Всього:	21,2				
	411	1	коридор	3,4				
		2	санвузол	3,2				
		3	кімната	13,0				
			балкон	0,8				
			Всього:	20,4				
	412	1	коридор	3,9				
		2	санвузол	3,0				
		3	кімната	13,8				
			балкон	0,8				
			Всього:	21,5				
	413	1	коридор	3,6				
		2	санвузол	3,2				
		3	кімната	13,4				
			балкон	0,8				
			Всього:	21,0				
		1	сходова	11,5				
		2	коридор	43,0				
		3	кладова	2,4				
		4	побутова кімната	15,3				
		5	хол	25,8				
		6	сходова	12,5				
			балкон	0,8				
			балкон	1,3				
			Всього :	112,6				
			Всього по четвертому поверсі	384,7				

Перевірів:

(підпис)

А. Івашков

Склав:

(підпис)

Н. Супрун

17

грудня

2020 р.

ЕКСПЛІКАЦІЯ ПРИМІЩЕНЬ

1	2	3	4	5	6	Площа (кв.м)				11
						7	8	9	10	
Підлога	Поверх	Номери відокремлених груп приміщень	Номери приміщень	Призначення приміщень	Загальна площа приміщень (підрахована за формулами розрахунку площ) (кв.м)	Основна	Допоміжна (підсобна)	літніх, неопалюваних приміщень	приміщень загального користування	Примітки
9	5	501	1	кімната	17,7					
			2	санвузол	3,3					
				балкон	0,8					
				Всього:	21,8					
		502	1	коридор	3,6					
			2	санвузол	3,3					
			3	кімната	12,9					
				балкон	0,8					
				Всього:	20,6					
		503	1	коридор	3,7					
			2	санвузол	3,2					
			3	кімната	13,4					
				балкон	0,8					
				Всього:	21,1					
		504	1	коридор	3,7					
			2	санвузол	3,2					
			3	кімната	13,5					
				балкон	0,8					
				Всього:	21,2					
		505	1	кімната	17,5					
			2	санвузол	3,2					
				балкон	0,8					
				Всього:	21,5					
		506	1	коридор	3,5					
			2	санвузол	3,2					
			3	кімната	13,0					
				балкон	0,8					
				Всього:	20,5					
		507	1	коридор	3,7					
			2	санвузол	3,1					
			3	кімната	13,6					
				балкон	0,8					
				Всього:	21,2					
		508	1	коридор	3,7					
			2	санвузол	3,2					
			3	кімната	13,4					
				балкон	0,8					
				Всього:	21,1					

509	1	коридор	3,7
	2	санвузол	3,2
	3	кімната	13,6
		балкон	0,8
		Всього:	21,3
510	1	коридор	3,5
	2	санвузол	3,2
	3	кімната	13,4
		балкон	0,8
		Всього:	20,9
511	1	коридор	3,6
	2	санвузол	3,2
	3	кімната	13,4
		балкон	0,8
		Всього:	21,0
512	1	коридор	3,5
	2	санвузол	3,1
	3	кімната	13,7
		балкон	0,8
		Всього:	21,1
513	1	коридор	3,6
	2	санвузол	3,2
	3	кімната	13,4
		балкон	0,8
		Всього:	21,0
1		сходова	11,5
2		коридор	43,6
3		кладова	2,4
4		побутова	15,3
5		хол	25,5
6		сходова	12,5
		балкон	0,8
		балкон	1,3
		Всього:	112,9
		Всього по п'ятому поверсі	387,2

Перевірів:

(підпис)

А. Івашков

Склав:

(підпис)

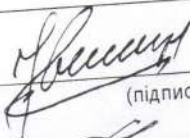
Н. Супрун

ЕКСПЛІКАЦІЯ ПРИМІЩЕНЬ

Поверх	Номери відокремлених груп приміщень	Номери приміщень	Призначення приміщень	Загальна площа приміщень (підрахована за формулами розрахунку площ) (кв.м)	Площа (кв.м)				Примітки
					Основна	допоміжна (підсобна)	літніх, неопалюваних приміщень	приміщень загального користування	
2	3	4	5	6	7	8	9	10	11
6	601	1	коридор	3,8					
		2	санвузол	3,2					
		3	кімната	13,6					
			балкон	0,8					
			Всього:	21,4					
	602	1	коридор	3,5					
		2	санвузол	3,2					
		3	кімната	12,9					
			балкон	0,8					
			Всього:	20,4					
	603	1	коридор	3,7					
		2	санвузол	3,2					
		3	кімната	13,4					
			балкон	0,8					
			Всього:	21,1					
	604	1	коридор	3,6					
		2	санвузол	3,3					
		3	кімната	13,5					
			балкон	0,8					
			Всього:	21,2					
	605	1	коридор	3,7					
		2	санвузол	3,2					
		3	кімната	13,5					
			балкон	0,8					
			Всього:	21,2					
	606	1	коридор	3,6					
		2	санвузол	3,3					
		3	кімната	13,5					
			балкон	0,8					
			Всього:	21,2					
	607	1	коридор	3,8					
		2	санвузол	3,2					
		3	кімната	13,6					
			балкон	0,8					
			Всього:	21,4					
	608	1	коридор	3,6					
		2	санвузол	3,3					
		3	кімната	13,5					
			балкон	0,8					


			Всього:	21,2
609	1	коридор		3,6
	2	санвузол		3,2
	3	кімната		13,5
		балкон		0,8
		Всього:		21,1
610	1	коридор		3,3
	2	санвузол		3,2
	3	кімната		13,0
		балкон		0,8
		Всього:		20,3
611	1	коридор		3,6
	2	санвузол		3,2
	3	кімната		13,3
		балкон		0,8
		Всього:		20,9
612	1	коридор		3,8
	2	санвузол		3,2
	3	кімната		13,7
		балкон		0,8
		Всього:		21,5
613	1	коридор		3,4
	2	санвузол		3,2
	3	кімната		13,1
		балкон		0,8
		Всього:		20,5
	1	сходова		11,5
	2	коридор		44,0
	3	кладова		2,4
	4	побутова кімната		15,5
	5	хол		25,7
	6	сходова		12,5
		балкон		0,8
		балкон		0,8
		балкон		1,3
		Всього:		114,5
		Всього по шостому поверсі		387,9

Перевірив:


(підпис)

А. Івашков

Склав:


(підпис)

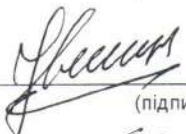
Н. Супрун

ЕКСПЛІКАЦІЯ ПРИМІЩЕНЬ

№	Поверх	Номери відокремлених груп приміщень	Номери приміщень	Призначення приміщень	Загальна площа приміщень (підрахована за формулами розрахунку площ) (кв.м)	Площа (кв.м)				Примітки
						Основна	допоміжна (підсобна)	літніх, неопалюваних приміщень	приміщень загального користування	
1	2	3	4	5	6	7	8	9	10	11
49	7	702	1	коридор	2,9					
			2	санвузол	2,3					
			3	кімната	14,5					
			4	кімната	13,7					
			5	санвузол	6,6					
				балкон	0,8					
				балкон	0,8					
				Всього:	41,6					
		704	1	коридор	2,9					
			2	санвузол	2,4					
			3	кімната	14,6					
			4	кімната	13,3					
			5	санвузол	6,4					
				балкон	0,8					
				балкон	0,8					
				Всього:	41,2					
		705	1	коридор	3,6					
			2	санвузол	3,0					
			3	кімната	13,0					
				балкон	0,8					
				Всього:	20,4					
		706	1	коридор	4,2					
			2	санвузол	1,7					
			3	кімната	13,1					
			4	кімната	14,4					
			5	санвузол	6,6					
				балкон	0,8					
				балкон	0,8					
				Всього:	41,6					
		708	1	коридор	3,2					
			2	кімната	14,4					
			3	кімната	13,7					
			4	санвузол	7,3					
			5	санвузол	2,2					
				балкон	0,8					
				балкон	0,8					
				Всього:	42,4					
		710	1	коридор	3,6					
			2	санвузол	3,0					
			3	кімната	13,6					
			4	кімната	13,0					

		5	кладова	3,4			
		6	санвузол	2,9			
			балкон	0,8			
			балкон	0,8			
			Всього:	41,1			
	711	1	коридор	3,5			
		2	санвузол	3,2			
		3	кімната	13,8			
			балкон	0,8			
			Всього:	21,3			
	712	1	коридор	3,6			
		2	кімната	13,4			
		3	санвузол	3,0			
			балкон	0,8			
			Всього:	20,8			
		1	сходова	11,5			
		2	коридор	43,3			
		3	кладова	2,4			
		4	побутова	15,3			
		5	хол	26,2			
		6	сходова	12,5			
			балкон	0,8			
			балкон	0,8			
			балкон	1,3			
			Всього:	114,1			
			Всього по сьомому поверсі	384,5			

Перевірив:


(підпис)

А. Івашков

Склав:


(підпис)

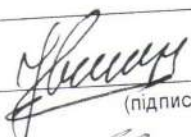
Н. Супрун

ЕКСПЛІКАЦІЯ ПРИМІЩЕНЬ

Поверх	Номери відокремлених груп приміщень	Номери приміщень	Призначення приміщень	Загальна площа приміщень (підрахована за формулами розрахунку площ) (кв.м)	Площа (кв.м)				Примітки
					Основна	допоміжна (підсобна)	літніх, неопалюваних приміщень	приміщень загального користування	
2	3	4	5	6	7	8	9	10	11
8	801	1	коридор	3,9					
		2	санвузол	3,2					
		3	кімната	13,5					
			балкон	0,8					
			Всього:	21,4					
	802	1	коридор	3,7					
		2	санвузол	3,2					
		3	кімната	13,6					
			балкон	0,8					
			Всього:	21,3					
	803	1	коридор	3,6					
		2	санвузол	3,2					
		3	кімната	13,6					
			балкон	0,8					
			Всього:	21,2					
	804	1	коридор	3,3					
		2	санвузол	3,2					
		3	кімната	13,5					
			балкон	0,8					
			Всього:	20,8					
	805	1	коридор	3,7					
		2	санвузол	3,2					
		3	кімната	13,5					
			балкон	0,8					
			Всього:	21,1					
	806	1	коридор	3,7					
		2	санвузол	3,2					
		3	кімната	13,3					
			балкон	0,8					
			Всього:	21,0					
	807	1	коридор	3,6					
		2	санвузол	3,2					
		3	кімната	13,5					
			балкон	0,8					
			Всього:	21,1					
	808	1	коридор	3,7					
		2	санвузол	3,1					
		3	кімната	13,7					
			балкон	0,8					

			Всього:	21,3
809	1		коридор	3,6
	2		санвузол	3,1
	3		кімната	13,6
			балкон	0,8
			Всього:	21,1
810	1		коридор	3,6
	2		санвузол	3,1
	3		кімната	13,5
			балкон	0,8
			Всього:	21,0
811	1		коридор	3,7
	2		санвузол	3,2
	3		кімната	13,5
			балкон	0,8
			Всього:	21,2
812	1		коридор	3,4
	2		санвузол	3,2
	3		кімната	13,1
			балкон	0,8
			Всього:	20,5
813	1		коридор	3,5
	2		санвузол	3,2
	3		кімната	13,7
			балкон	0,8
			Всього:	21,2
	1		сходова	11,5
	2		коридор	42,6
	3		кладова	2,4
	4		побутова кімната	15,3
	5		хол	26,0
	6		сходова	12,5
			балкон	0,8
			балкон	0,8
			балкон	1,3
			Всього:	113,2
			Всього по восьмому поверсі	387,4

Перевірив:


(підпис)

А. Івашков

Склав:


(підпис)

Н. Супрун

17


грудня


2020 р.

ЕКСПЛІКАЦІЯ ПРИМІЩЕНЬ

Поверх	Номери відокремлених груп приміщень	Номери приміщень	Призначення приміщень	Загальна площа приміщень (підрахована за формулами розрахунку площ) (кв.м)	Площа (кв.м)				Примітки	
					Основна	допоміжна (підсобна)	літніх, неопалюваних приміщень	приміщень загального користування		
2	3	4	5	6	7	8	9	10	11	
9	901	1	коридор	3,3						
		2	кладова	0,3						
		3	кімната	16,0						
		4	кімната	13,8						
		5	коридор	3,7						
		6	санвузол	3,2						
			балкон	0,8						
			балкон	0,8						
		Всього:	41,9							
		902	1	коридор	4,6					
			2	санвузол	3,1					
			3	кімната	33,0					
			4	кімната	17,0					
			5	санвузол	4,3					
			балкон	0,8						
			балкон	0,8						
		Всього:	64,4							
	903	1	санвузол	3,1						
		2	кімната	17,4						
			балкон	0,8						
		Всього:	21,3							
	904	1	санвузол	3,2						
		2	кімната	17,3						
			балкон	0,8						
			Всього:	21,3						
	905	1	коридор	2,4						
		2	санвузол	1,9						
		3	кімната	36,3						
		4	санвузол	2,1						
			балкон	0,8						
			балкон	0,8						
		Всього:	44,3							
	907	1	кімната	63,8						
		2	кладова	0,7						
		3	кімната	15,8						
		4	санвузол	4,0						
			балкон	0,8						
			балкон	0,8						
			балкон	0,8						
			Всього:	87,5						

	1	сходова	11,5						
	2	коридор	43,6						
	3	кладова	2,4						
	4	побутова	15,4						
	5	хол	25,9						
	6	сходова	12,5						
		балкон	0,8						
		балкон	0,8						
		балкон	1,3						
		Всього:	114,2						
		Всього по дев'ятому поверсі	394,9						

Перевірів:  (підпис) А. Івашков

Склав:  (підпис) Н. Супрун

ЕКСПЛІКАЦІЯ ПРИМІЩЕНЬ

Літера	Поверх	Номери відокремлених груп приміщень	Номери приміщень	Призначення приміщень	Загальна площа приміщень (підрахована за формулами розрахунку площ) (кв.м)	Площа (кв.м)				Примітки
						основна	допоміжна (підсобна)	літніх, неопалюваних приміщень	приміщень загального користування	
2	3	4	5	6	7	8	9	10	11	
В	підвал	1	Коридор	4,3						
		2	приміщення	12,2						
		3	приміщення	3,2						
		4	приміщення	48,1						
		5	приміщення	28,2						
		6	коридор	16,4						
		7	приміщення	15,3						
		8	приміщення	22,8						
		9	щитова	12,8						
		10	приміщення	105,6						
		11	коридор	26,3						
		12	приміщення	43,4						
		13	коридор	5,9						
		14	приміщення	21,1						
			Всього по підвалу	365,6						
			Всього по «А-9»	3904,4						

Перевірів:


(підпис)

А. Івашков

Склав:


(підпис)

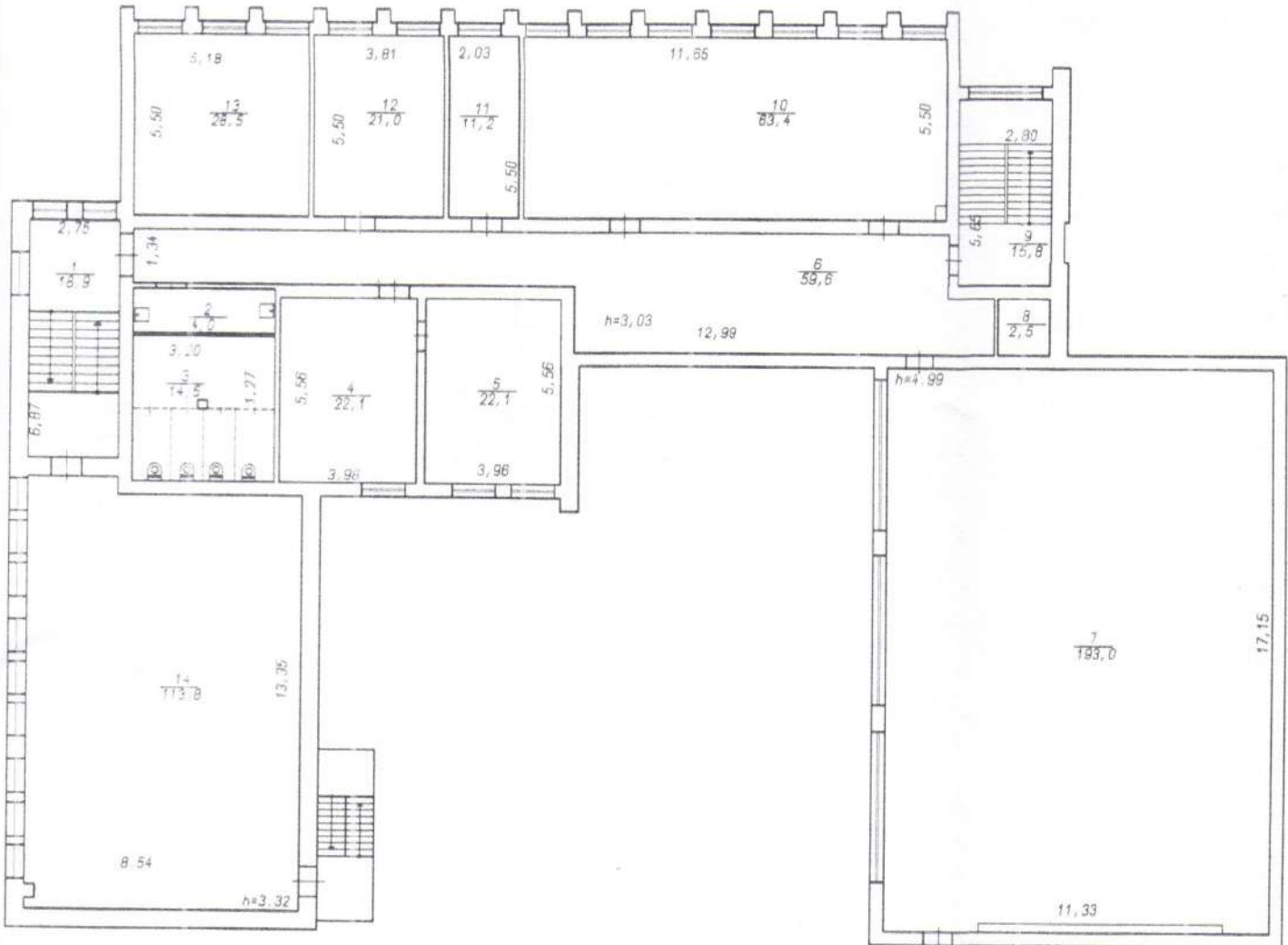
Н. Супрун

_____ грудня

_____ 2020 р.

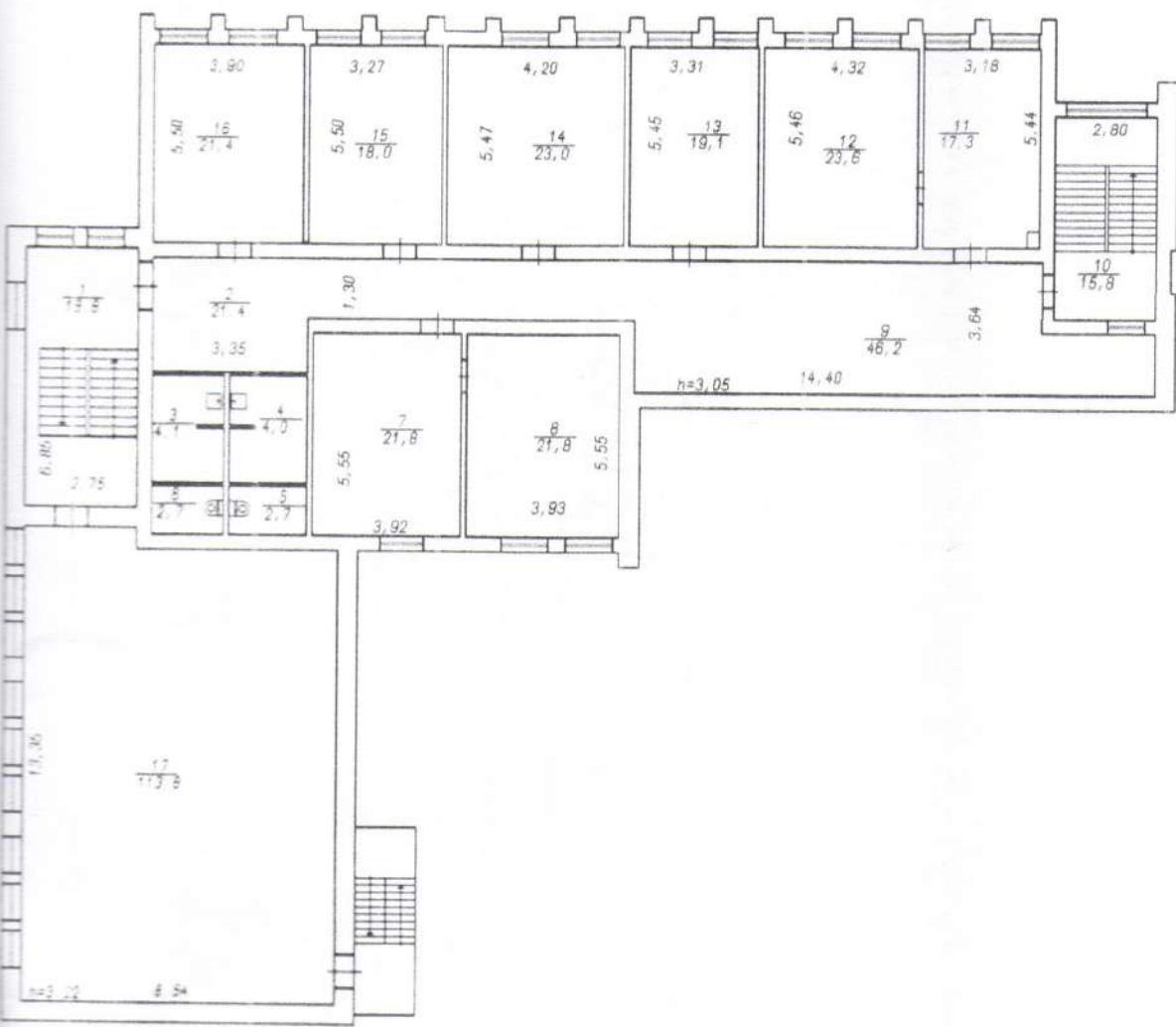
Поверховий план
М 1:200

другий поверх



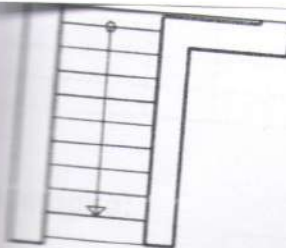
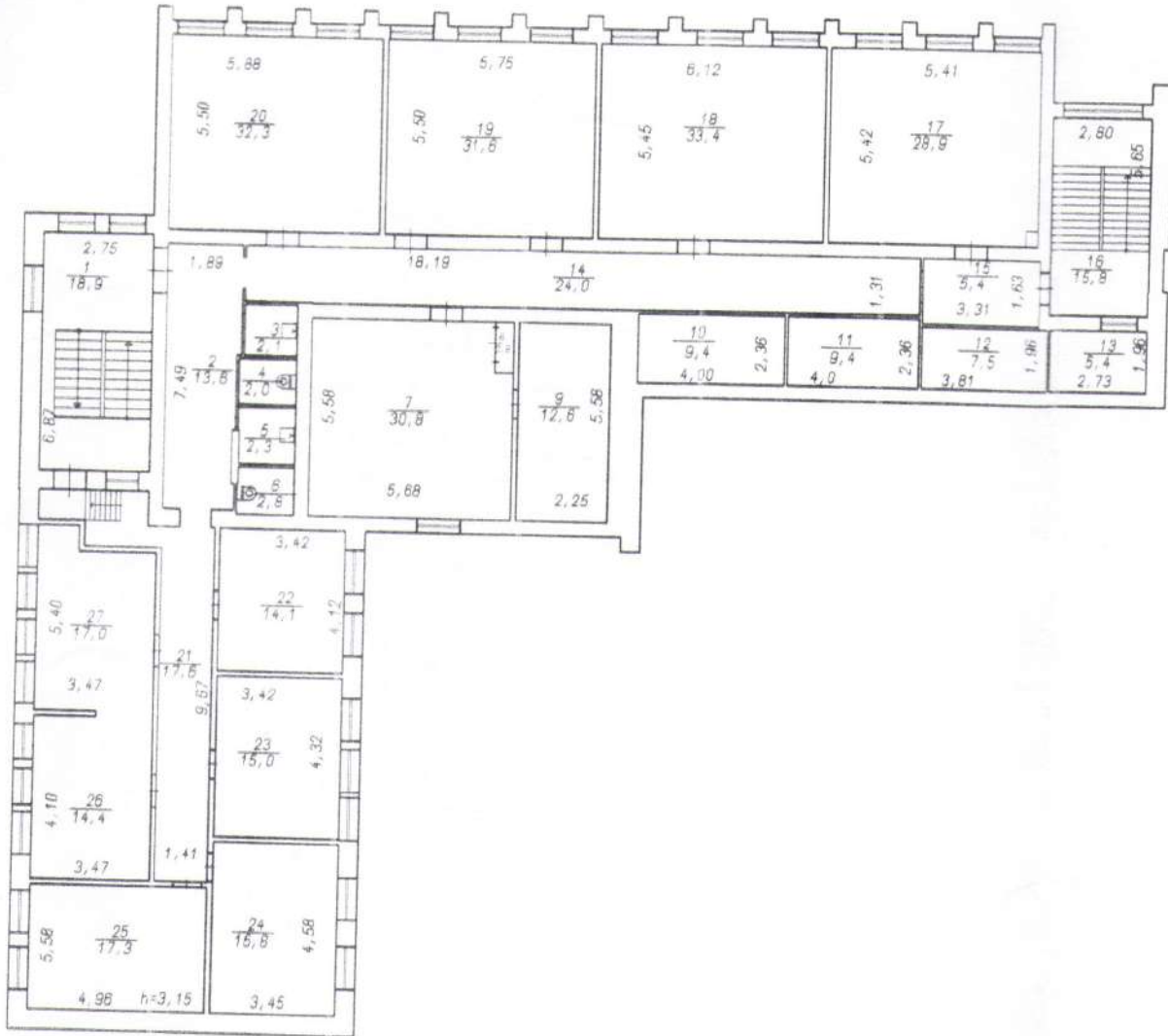
Поверховий план
М 1:200

третій поверх



Поверховий план
М 1:200

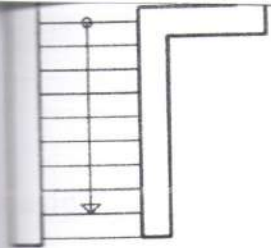
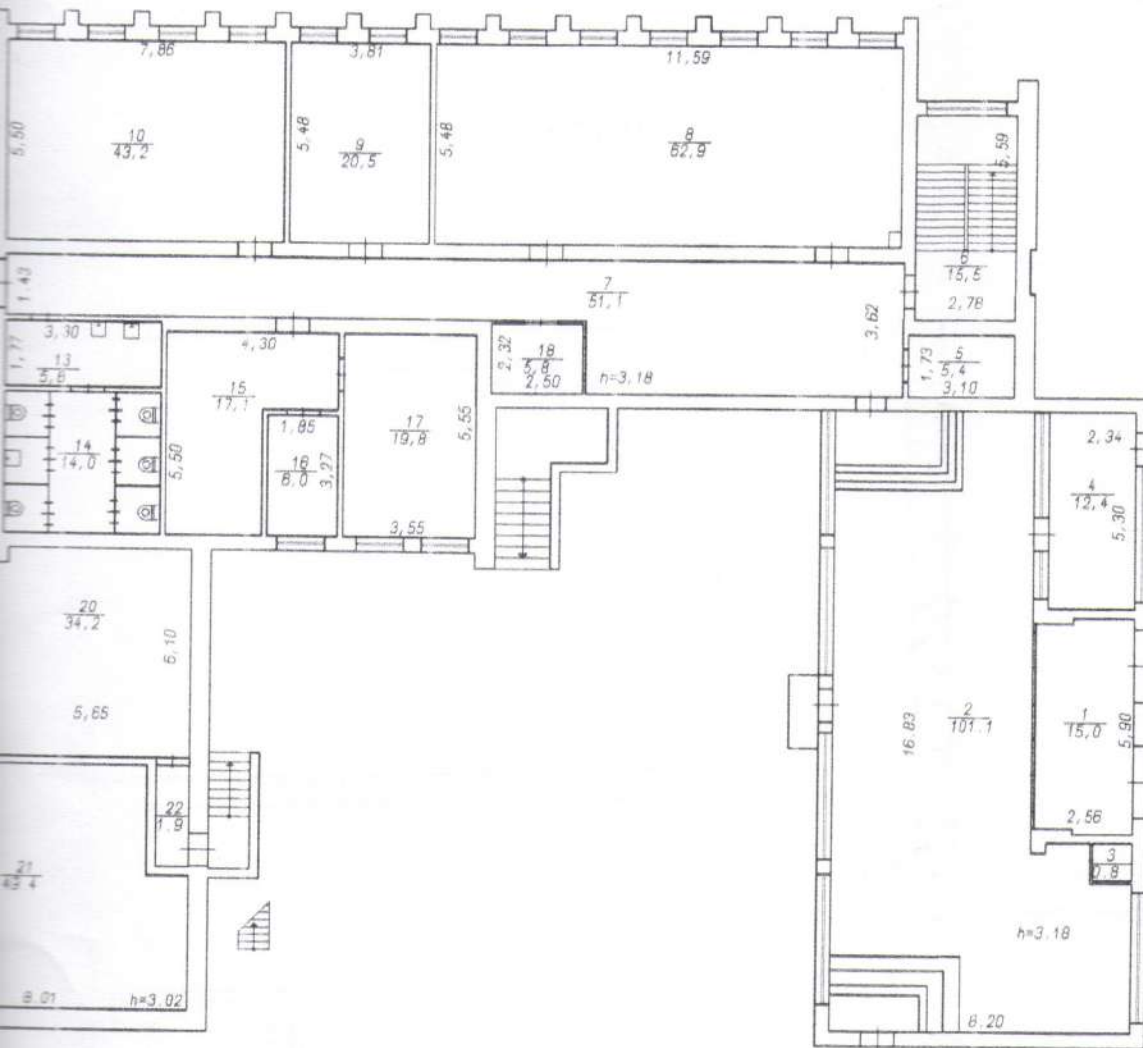
четвертый поверх



Handwritten signatures and text:
 А. Іванко
 І. Тарасенко

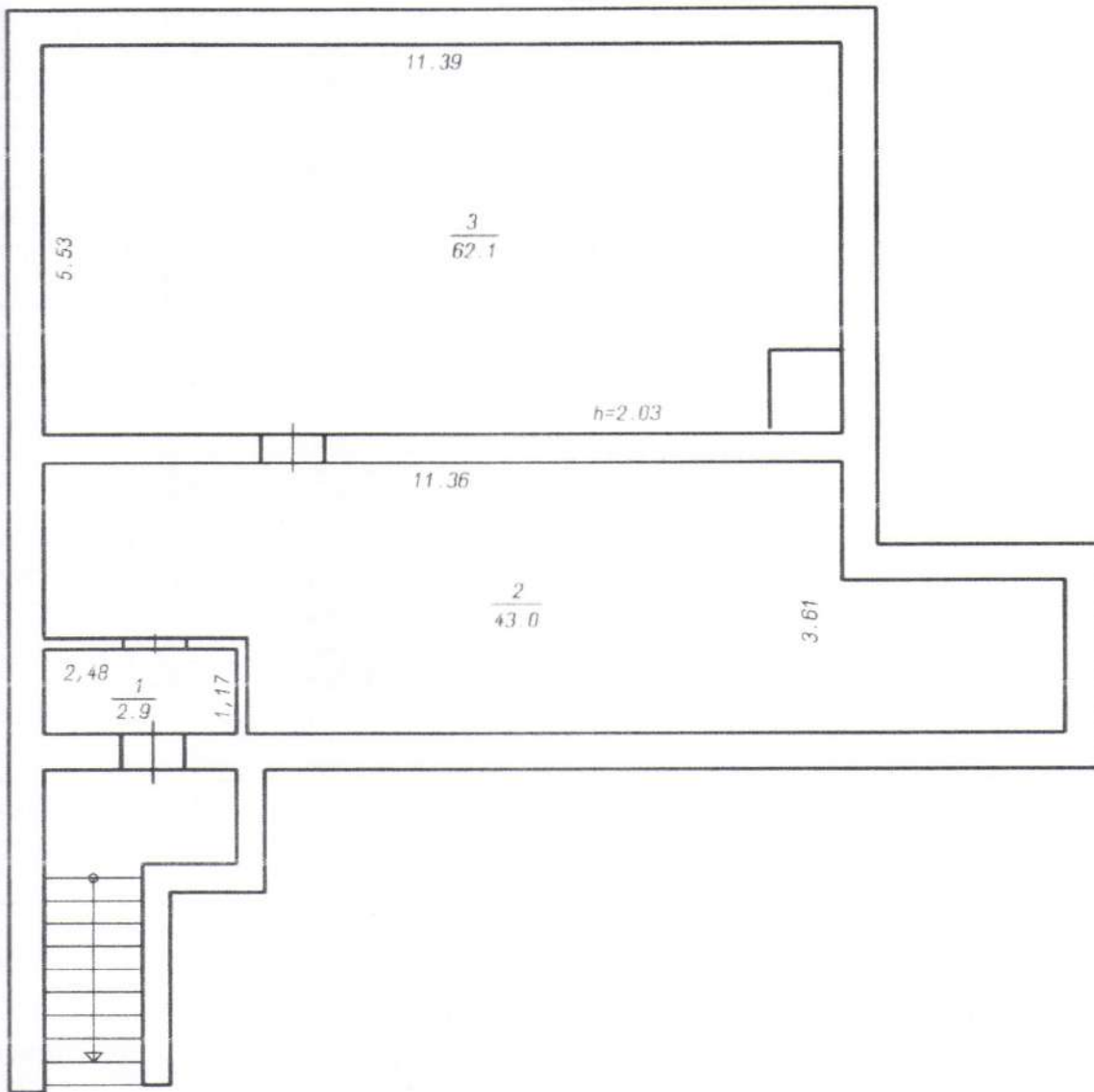
Поверховий план
М 1:200

Перший поверх



Поверховий план
М 1:100

підвал



ЕКСПЛІКАЦІЯ ПРИМІЩЕНЬ

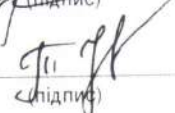
Поверх	Номери відокремлених груп приміщень	Номери приміщень	Призначення приміщень	Загальна площа приміщень (підрахована за формулами розрахунку площ) (кв.м)	Площа (кв.м)				Примітки
					основна	допоміжна (підсобна)	літніх, неопалюваних приміщень	приміщень загального користування	
2	3	4	5	6	7	8	9	10	11
1		1	коридор	15,0					
		2	вестибюль	101,1					
		3	кладова	0,8					
		4	приміщення	12,4					
		5	кладова	5,4					
		6	сходова	15,5					
		7	коридор	51,1					
		8	кабінет	62,9					
		9	кабінет	20,5					
		10	кабінет	43,2					
		11	коридор	4,5					
		12	сходова	18,3					
		13	санвузол	5,8					
		14	санвузол	14,0					
		15	кабінет	17,1					
		16	кабінет	6,0					
		17	кабінет	19,8					
		18	каса	5,8					
		19	сходова	14,0					
		20	кабінет	34,2					
		21	кабінет	49,4					
		22	коридор	1,9					
			Всього по першому поверху:	518,7					

Перевірів:


(підпис)

А. Івашков

Склав:

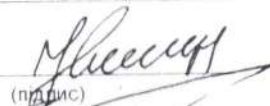

(підпис)

І. Твердохліб

ЕКСПЛІКАЦІЯ ПРИМІЩЕНЬ

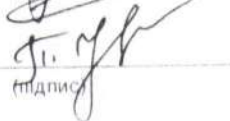
Поверх	Номери відокремлених груп приміщень	Номери приміщень	Призначення приміщень	Загальна площа приміщень (підрахована за формулами розрахунку площ) (кв.м)	Площа (кв.м)				Примітки
					основна	допоміжна (підсобна)	літніх, неопалюваних приміщень	приміщень загального користування	
2	3	4	5	6	7	8	9	10	11
2		1	сходова	18,9					
		2	санвузол	4,0					
		3	санвузол	14,5					
		4	кабінет	22,1					
		5	кабінет	22,1					
		6	коридор	59,6					
		7	зал	193,0					
		8	кладова	2,5					
		9	сходова	15,8					
		10	кабінет	63,4					
		11	кабінет	11,2					
		12	кабінет	21,0					
		13	кабінет	28,5					
		14	музей	113,8					
			Всього по другому поверсі	590,4					

Перевірив:


(підпис)

А. Івашков

Склав:


(підпис)

І. Твердохліб

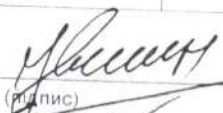
_____ грудня

_____ 2020 р.

ЕКСПЛІКАЦІЯ ПРИМІЩЕНЬ

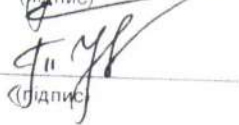
№	Поверх	Номери відокремлених груп приміщень	Номери приміщень	Призначення приміщень	Загальна площа приміщень (підрахована за формулами розрахунку площ) (кв.м)	Площа (кв.м)				Примітки
						основна	допоміжна (підсобна)	літніх, неопалюваних приміщень	приміщень загального користування	
2	3	4	5	6	7	8	9	10	11	
3			1	сходова	18,8					
			2	коридор	21,4					
			3	санвузол	4,1					
			4	санвузол	4,0					
			5	вбиральня	2,7					
			6	вбиральня	2,7					
			7	кабінет	21,8					
			8	кабінет	21,8					
			9	коридор	46,2					
			10	сходова	15,8					
			11	кабінет	17,3					
			12	кабінет	23,6					
			13	кабінет	19,1					
			14	кабінет	23,0					
			15	кабінет	18,0					
			16	кабінет	21,4					
			17	лекційна зала	113,8					
				Всього по третьому поверсі	395,5					

Перевірив:



А. Твашков

Склав:

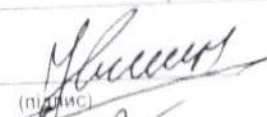


І. Твердохліб

ЕКСПЛІКАЦІЯ ПРИМІЩЕНЬ

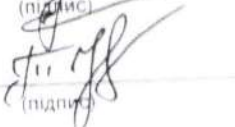
Поверх	Номери відокремлених груп приміщень	Номери приміщень	Призначення приміщень	Загальна площа приміщень (підрахована за формулами розрахунку площ) (кв.м)	Площа (кв.м)				Примітки
					основна	допоміжна (підсобна)	літніх, неопалюваних приміщень	приміщень загального користування	
2	3	4	5	6	7	8	9	10	11
4		1	сходова	18,9					
		2	коридор	13,6					
		3	умивальник	2,1					
		4	вбиральня	2,0					
		5	умивальник	2,3					
		6	вбиральня	2,8					
		7	кабінет	30,8					
		8	шафа	0,8					
		9	кабінет	12,6					
		10	кабінет	9,4					
		11	кабінет	9,4					
		12	кабінет	7,5					
		13	кабінет	5,4					
		14	коридор	24,0					
		15	коридор	5,4					
		16	сходова	15,8					
		17	кабінет	28,9					
		18	кабінет	33,4					
		19	кабінет	31,6					
		20	кабінет	32,3					
		21	коридор	17,6					
		22	кабінет	14,1					
		23	кабінет	15,0					
		24	кабінет	15,8					
		25	кабінет	17,3					
		26	кабінет	14,4					
		27	кабінет	17,0					
			Всього по четвертому поверсі	400,2					

Перевірів:


(підпис)

А. Івашков

Склав:


(підпис)

І. Твердохліб

грудня

2020 р.

ЕКСПЛІКАЦІЯ ПРИМІЩЕНЬ

Поверх	Номери відокремлених груп приміщень	Номери приміщень	Призначення приміщень	Загальна площа приміщень (підрahована за формулами розрахунку площ) (кв.м)	Площа (кв.м)				Примітки
					основна	допоміжна (підсобна)	літніх, неопалюваних приміщень	приміщень загального користування	
2	3	4	5	6	7	8	9	10	11
по		1	коридор	2,9					
		2	приміщення	43,0					
		3	приміщення	62,1					
			Всього	108,0					
			Всього по «А-4»	2012,8					
			Всього по будівлі інституту	5917,2					

Перевірів:

(підпис)

А. Івашков

Слав:

(підпис)

І. Твердохліб

 грудня

2020 р.

04

І
мені



ДО ВІДОМА ВЛАСНИКА

- 1) Паспорт на будинок є додатком до свідоцтва про право власності на житло.
- 2) Переоформлення технічного паспорта на будинок проводиться в зв'язку зі зміною власника, а зв'язку з реконструкцією та переобладнанням будинку.
- 3) Послуги по оформленню та переоформленню паспорта будинку сплачуються власником.

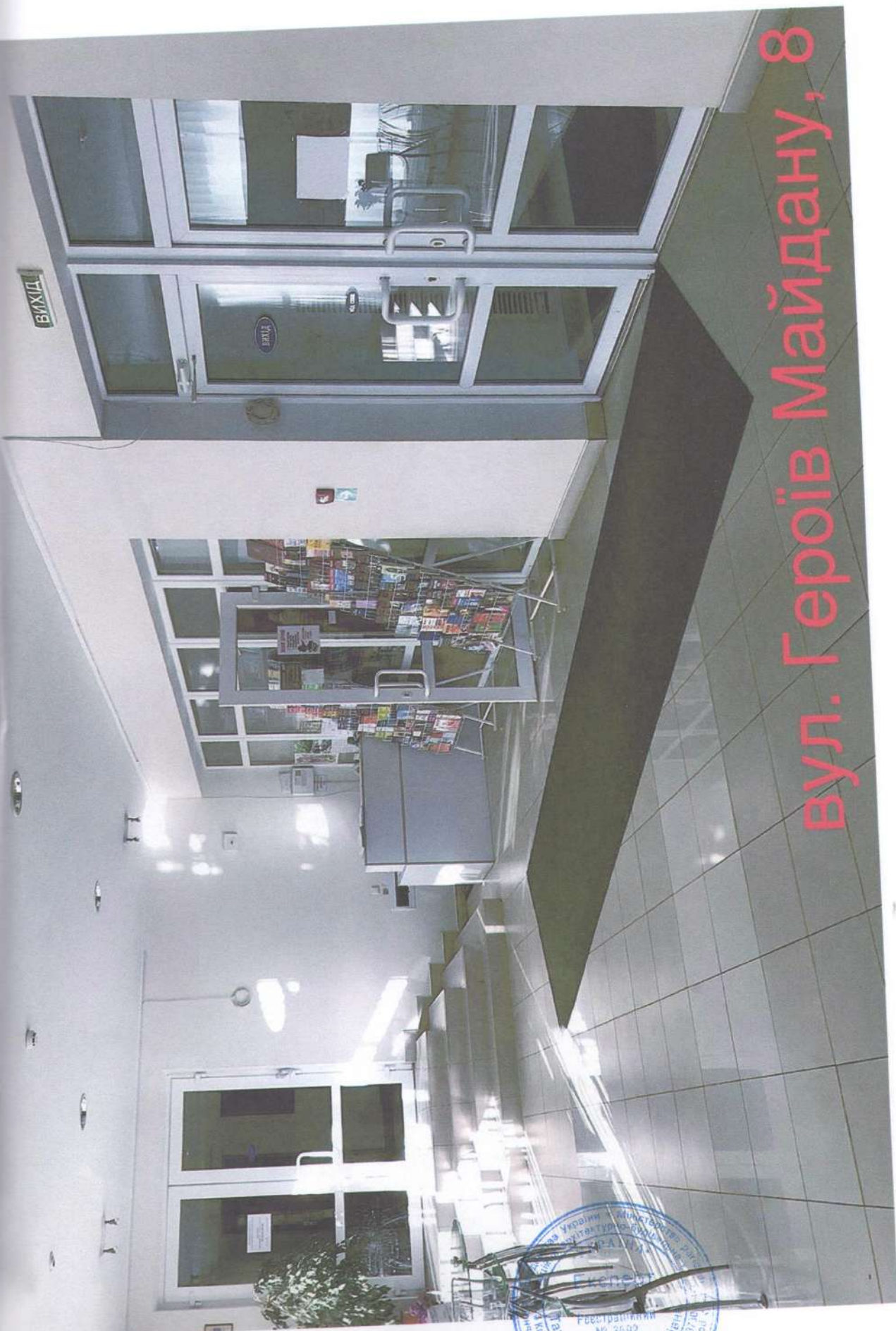
Фотофіксація об'єкта обстеження:



Експерт : _____ **Танасієнко Н.І.**



Фотофіксація об'єкта обстеження:



9-04

Г
ені

Експерт : _____ **Танасієнко Н.І.**

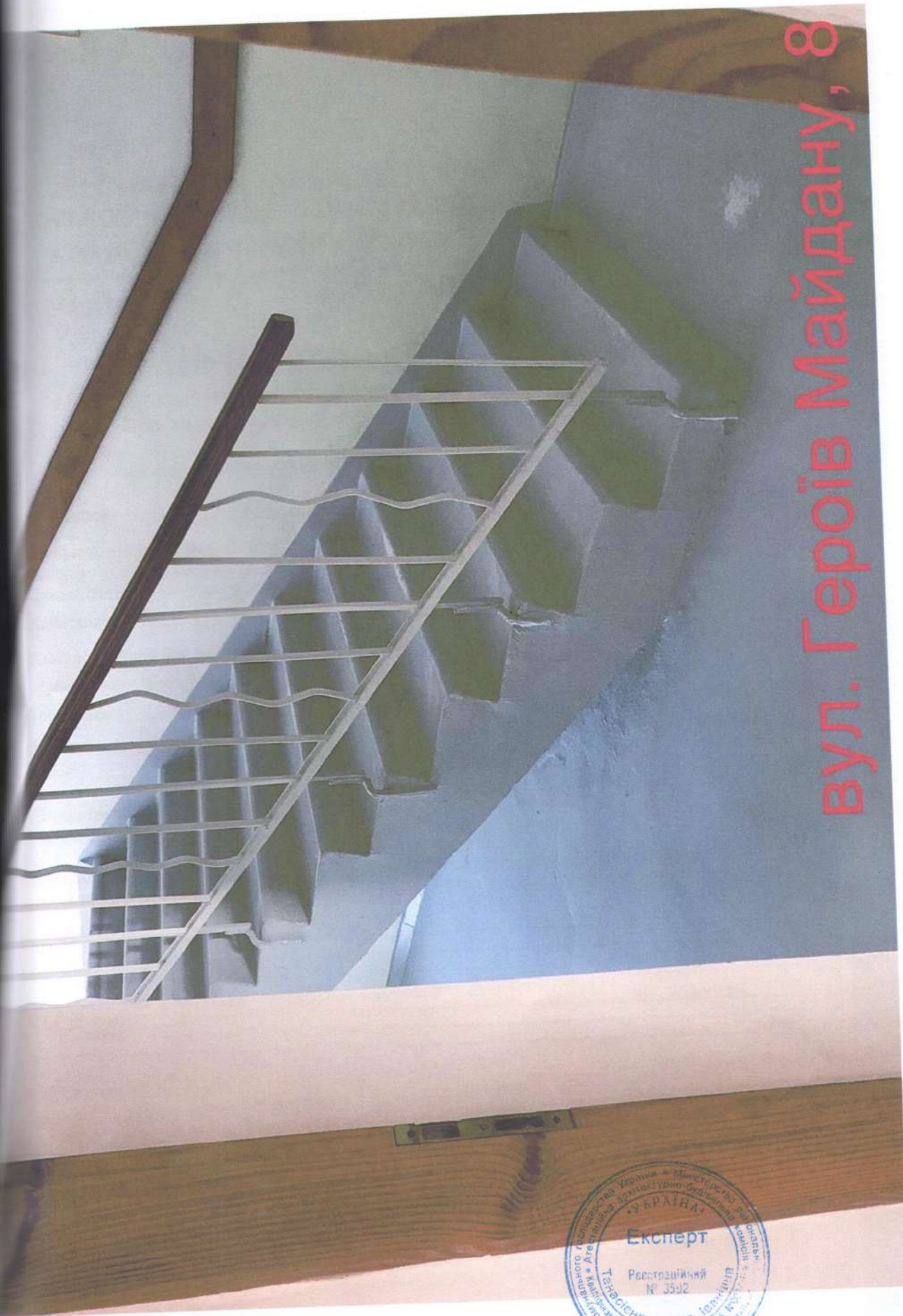


вул. Героїв Майдану, 8

Експерт : _____

Танасієнко Н.І.

Фотофіксація об'єкта обстеження:



вул. Героїв Майдану, 8

9-04

НЬ
мені
3



Експерт : _____ **Ганасієнко Н.І.**



МІНІСТЕРСТВО РЕГІОНАЛЬНОГО РОЗВИТКУ, БУДІВНИЦТВА
ЖИТЛОВО-КОМУНАЛЬНОГО ГОСПОДАРСТВА УКРАЇНИ
АТЕСТАЦІЙНА АРХІТЕКТУРНО-БУДІВЕЛЬНА КОМІСІЯ

№ 003730

Серія АЕ

КВАЛІФІКАЦІЙНИЙ СЕРТИФІКАТ
відповідального виконавця окремих видів робіт (послуг),
пов'язаних зі створенням об'єктів архітектури

Експерт

(найменування професії)

Виданий про те, що Танасієнко Неля Іванівна
(прізвище, і'я, по батькові)

пройшов(ла) професійну атестацію, що підтверджує його (її) відповідність кваліфікаційним
вимогам у сфері діяльності, пов'язаної із створенням об'єктів архітектури, професійну
спеціалізацію, необхідний рівень кваліфікації і знань.

Категорія: Експерт

Кваліфікаційний сертифікат видано згідно з рішенням Атестаційної архітектурно-будівельної
комісії (далі - Комісія) від _____ № _____

(рішенням відповідної секції Комісії
від 13.05.2015 № 52, затвердженим президією
Комісії 14.05.2015 № 52-Е).

Зареєстрований у реєстрі атестованих осіб 14.05 2015 року
за № 3592.

Роботи (послуги), пов'язані із створенням об'єктів архітектури, спроможність виконання
яких визначено кваліфікаційним сертифікатом: Технічне обстеження будівель

і споруд.

Дата видачі 14.05 2015 року

Голова (заступник Голови) Атестаційної
архітектурно-будівельної комісії

Барзилович Д.В.
(прізвище, ім'я, по батькові)



04

Б
ені

ПІДПРИЄМСТВО ОБ'ЄДНАННЯ ГРОМАДЯН
"ІНСТИТУТ "ПЕРСПЕКТИВА"

Свідоцтво

№ 2439734

Видано про те, що

Танасієнко Неля Іванівна

(прізвище, ім'я, по батькові)

Пройшов(ла) підвищення кваліфікації за напрямом

ЕКСПЕРТ

За програмами:

Спеціальний модуль підвищення кваліфікації відповідальних виконавців окремих видів робіт (послуг) пов'язаних із створенням об'єктів архітектури – експертів.

Програма підготовки до професійної атестації виконавців окремих видів робіт, пов'язаних із створенням об'єктів архітектури. Спеціальний модуль. Технічне обстеження будівель і споруд.

Програми затверджені на засіданні Атестаційної архітектурно-будівельної комісії РЕГУЛЮВАННЯ ОРГАНІЗАЦІЇ У СФЕРІ АРХІТЕКТУРНОЇ ДІЯЛЬНОСТІ УКРАЇНСЬКА ГРОМАДСЬКА ОРГАНІЗАЦІЯ «АСОЦІАЦІЯ ЕКСПЕРТІВ БУДІВЕЛЬНОЇ ГАЛУЗІ» (протокол №1 від 18.08.2015 року).

18 лютого 2020 р.



І.В.Шевченко

-04

НЬ
МЕНИ
ІВ

№ 2439734

Всього аркушів

Танасієнко Неві Леонівна

ЕКСПЕРТ

Прошнуровано,
пронумеровано та
скріплено печаткою
на 55 аркушах
Начальник ХБТ



Голішук Р.І.

18.03.2013