



Для підготовки і підвищення кваліфікації кадрів доцільно використати як державні (муниципальні), так і альтернативні їм навчальні заклади, конкретне співвідношення між ними залежить від рівня розвитку економіки, інтересів суспільства та можливостей державного і місцевих бюджетів. При цьому використовувати платну і неплатну форми навчання (у залежності від ряду факторів).

Очевидно, що в кожному регіоні має бути визначена система, територіальна організація навчальних закладів, що займаються підготовкою і підвищенням кваліфікації кадрів як складової загальної системи підготовки кадрів.

Така система вимагає, щоб, з одного боку, кількість і місце знаходження навчальних закладів у регіоні давали можливість більш повно забезпечувати підприємства і організації висококваліфікованими кадрами, з другого боку – забезпечували мінімальні суспільно необхідні витрати на утримання навчальних закладів.

При цьому важливу задачу вирівнювання рівнів забезпеченості різних регіонів і місцевих поселень кваліфікованими кадрами, надання першочергової допомоги в підготовці та підвищенні кваліфікації кадрів пріоритетною освітою для потреб регіону, що підвищить раціональність використання спеціалістів і сприятиме сталому розвитку.

Література

1. Алькема В.Г. Наукова та інноваційна діяльність студентів вищого навчального закладу // Наукові праці МАУП. Вип. 3. Інноваційний менеджмент: проблеми формування в умовах перехідної економіки / Ред. М.Ф. Головатий та ін. К.: МАУП. – 2002. – С. 348-350.
2. Заремба З.В. Характеристика готельного господарства України // Вісн. Рівненського держ. техн. університету. Економіка: Зб. наук. праць / Наук. ред. Зінь Е.А., Вип. 2(15). – Рівне. – 2002. – С. 270-276.
3. Филипов В.М. Актуальные проблемы и направления инновационной деятельности в российском образовании. – 2001. - № 1. – С. 5-16



Чмир О.С.,

*професор кафедри регіонального та
муниципального управління Хмельницького
інституту регіонального управління
та права, доктор економічних наук*

ПЕРСПЕКТИВИ ПОДАЛЬШОГО РОЗВИТКУ В УКРАЇНІ СПЕЦІАЛЬНИХ (ВІЛЬНИХ) ЕКОНОМІЧНИХ ЗОН (СЕЗ) І ТЕРИТОРІЙ ПРІОРИТЕТНОГО РОЗВИТКУ (ТПР)

Починаючи з 1995 р. Україна приєдналася до числа країн, що у своїй господарській практиці використовують спеціальний режим, запроваджуючи його у вільних економічних зонах і на територіях, що в силу певних причин вимагають застосування спеціальних/нетрадиційних механізмів.

Так, у 1995 році була створена ПЕЕЗ "Сиваш", а у подальшому, - протягом 1998-2000 р., - ще 11 зон і ціла низка територій пріоритетного розвитку у 9 регіонах. Цілі, поставлені перед ними, враховували специфіку територій розміщення та у ряді випадків були виключно індивідуальними. Однак у загальному вигляді вони зводилися до наступного:



- сприяння реструктуризації економіки країни та регіональних господарських комплексів;
- розвиток експорторієнтованих та імпортозаміщуючих виробництв;
- активізація зовнішньоекономічної діяльності;
- збереження існуючих та створення нових робочих місць;
- стимулювання економічного розвитку депресивних регіонів;
- залучення іноземних інвестицій;
- сприяння інноваціям.

Особливості ж були викликані в основному гостротою соціальних, економічних, екологічних проблем, а також необхідністю в одних випадках зберегти наявний потенціал, а в інших - кардинально змінити спрямованість по використанню. Наприклад:

– у Донецькій, Луганській та Волинській областях за допомогою СЕЗ і ТПР передбачалось у першу чергу вирішити проблеми працевлаштування вивільнених шахтарів, сприяти модернізації, реконструкції та технічному оновленню існуючих виробництв, створити умови для реструктуризації;

– у Житомирській та Львівській областях в якості першочергового було поставлене завдання покращання екологічної ситуації та відновлення земель, забруднених внаслідок катастрофи на ЧАЕС та у зв'язку із закриттям сіркового виробництва;

– у СЕЗ Закарпатської та Одеської областей - ефективно використати потужності транспортної системи, сприяти розвитку зовнішньоекономічних зв'язків та підприємництва;

– у Миколаєві та Харкові - зберегти та розвинути наявний промисловий потенціал (у першу чергу - машинобудування).

Цього року підведені підсумки роботи СЕЗ і ТПР за 2002 рік. Розглянемо, які процеси відбуваються в українських особливих територіально-господарських утвореннях протягом останніх п'яти років та відповідно які перспективи їхнього подальшого розвитку.

Станом на 1 січня 2003 року органами управління СЕЗ і ТПР затверджено 582 проекти кошторисною вартістю 2,7 млрд. дол. (за даними договорів-контрактів), у т.ч. іноземних інвестицій – 1 млрд. дол.

За 5 років в українські СЕЗ і ТПР залучено 970,8 млн. дол. інвестицій, з яких 80% складають інвестиції у основний капітал та 37% або 356 млн. дол. - іноземні інвестиції.

Лідерами по залученню інвестицій є Донецька (60%, сукупних інвестицій у СЕЗ і ТПР), Закарпатська (9%), Львівська (6%) області, м. Харків (6,5%) та АР Крим (7 %). Але, по мірі входження у роботу зі спецрежимом тих СЕЗ і ТПР, які були створені пізніше, відбувається поступовий перерозподіл їх впливу на загальні результати. Так, Донецька обл. почала втрачати позиції, знизивши свою вагу у сукупному залученні інвестицій з 70% у 2000 р. до 37% у 2002 р. Крім того, у СЕЗ і ТПР, що розпочали свою діяльність першими, вже відбувся перехід від активного зростання - до стабілізації та уповільнення розвитку (СЕЗ і ТПР Донецької, Луганської, Закарпатської обл.). В інших - навпаки, ми спостерігаємо стабільне, а у деяких - стрімке зростання, що дає підстави прогнозувати стосовно них суттєве зростання підприємницької активності у найближчі декілька років (рис. 1).

Обсяги інвестицій, залучуваних у СЕЗ і ТПР України, постійно зростають, але поступово відбувається уповільнення: у 2000 р. річні темпи становили 147,5%; 2001 р. - 118,3%; 2002 р. - 110,3%. Причому почала формуватись тенденція до відставання темпів інвестування СЕЗ і ТПР від відповідних показників по регіонах їх розміщення та державі в цілому. Це пов'язано зі скороченням вартості щорічно затверджуваних інвестпроектів та негативним впливом нестабільної поточної політики держави щодо спецрежимів (табл. 1).

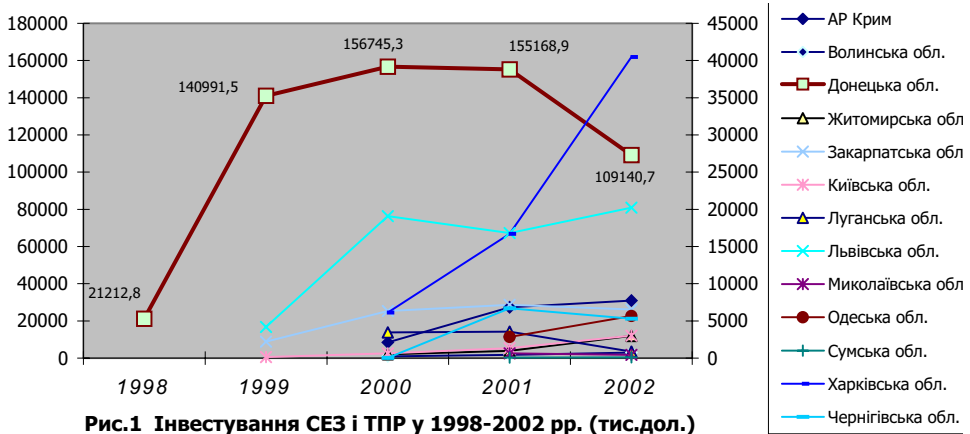


Рис.1 Інвестивання СЕЗ і ТПР у 1998-2002 рр. (тис.дол.)

Таблиця 1

Показник	Од. виміру	1998	1999	2000	2001	2002
Річні темпи росту інвестицій у СЕЗ і ТПР	%	X	728,54	147,48	118,32	110,29
Річні темпи росту інвестицій в основний капітал СЕЗ і ТПР	%	X	728,5	145,2	125,9	105,3
Річні темпи росту інвестицій в основний капітал регіонів розташування СЕЗ і ТПР	%	X	60,27	88,00	129,00	124,25
Річні темпи росту інвестицій в основний капітал України	%	X	60,76	86,87	122,33	118,62
Річні темпи росту іноземних інвестицій у СЕЗ і ТПР	%	X	773,7	117,4	69,8	104,4
Річні темпи росту іноземних інвестицій у регіони розташування СЕЗ і ТПР	%	X	68,62	167,21	75,92	141,16
Річні темпи росту іноземних інвестицій в Україну	%	136,0	117,5	118,4	114,1	115,5

За час діяльності СЕЗ і ТПР у розрахунку на душу населення було залучено 69 дол. інвестицій, з них - 56 дол. - у основний капітал та 25 дол. іноземних інвестицій. Названі показники суттєво поступаються аналогічним даним по регіонах розташування особливих територіально-господарських утворень - 77 та 11 дол. на душу населення, а також по державі в цілому (414 та 15 дол. на чол.). Але слід враховувати, що інвестиційні проекти у СЕЗ і ТПР у поточному часі реалізують 437 суб'єктів підприємницької діяльності - менше 1% чисельності промислових підприємств України (табл. 2).

По окремих територіях, де запроваджено спеціальний режим СЕЗ і ТПР, у розрахунку на душу населення залучаються доволі значні кошти, навіть порівняно з регіональними та середньо українськими показниками. Так, по інвестиціях в основний капітал на душу населення у 2002 р. СЕЗ "Славутич" та СЕЗ Львівської обл. випереджають регіональні показники відповідно у 2,6 та 1,5 рази, а по іноземних інвестиціях СЕЗ і ТПР АР Крим - у 1,6 рази, СЕЗ Львівської обл. 2,7 рази.



Таблиця 2

Показник	Од. виміру	1998	1999	2000	2001	2002	Всього
Інвестицій у СЕЗ і ТПР на душу населення	дол.	1,52	11,05	16,30	19,29	21,27	69,44
Інвестицій в основний капітал СЕЗ і ТПР на душу населення	дол.	1,21	8,84	12,84	16,18	17,04	56,12
Інвестицій в основний капітал на душу населення регіонів розташування	дол.	85,30	51,86	46,05	60,25	76,84	331,48
Інвестицій в основний капітал України на душу населення	дол.	241,83	244,67	282,17	346,34	413,69	1563,89
Іноземних інвестицій в СЕЗ і ТПР на душу населення	дол.	0,83	6,40	7,51	5,24	5,47	25,44
Іноземних інвестицій на душу населення регіонів розташування	дол.	8,35	5,78	9,75	7,51	10,88	43,67
Іноземних інвестицій в Україну на душу населення	дол.	14,87	9,85	12,18	11,22	14,72	64,4

Вплив СЕЗ і ТПР на інвестиційні процеси в Україні та регіонах їх розташування, є недостатньо високим - на рівні 4-31% по окремих показниках та поступово зменшується, що поряд з іншим пов'язано з початком економічного зростання у державі в цілому (табл. 3).

Таблиця 3

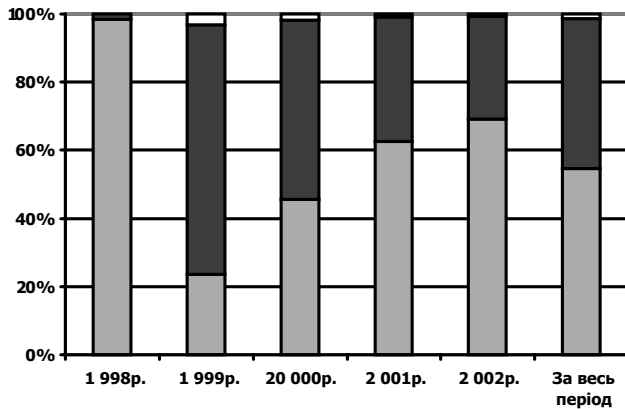
Показник	Од. виміру	1998	1999	2000	2001	2002	Всього
Питома вага інвестицій в ОК СЕЗ і ТПР – у відповідних інвестиціях в регіони розташування	%	0,72	8,66	14,29	13,95	11,82	9,03
Питома вага інвестицій в ОК СЕЗ і ТПР – у відповідних інвестиціях в економіку України	%	0,35	4,19	7,00	7,21	6,40	4,55
Питома вага іноземних інвестицій в СЕЗ і ТПР – у відповідних інвестиціях в регіони розташування	%	4,98	56,17	39,45	36,25	26,80	31,07
Питома вага іноземних інвестицій в СЕЗ і ТПР – у відповідних інвестиціях в економіку України	%	1,56	18,22	17,43	13,41	10,83	11,52



Починаючи з 2001 р. відбувається уповільнення залучення іноземних інвестицій. У 2002 р. зони і території зі СРІД забезпечили 1/4 іноземних інвестицій та 12% інвестицій у основний капітал регіонів і відповідно 11% та 6% по Україні. Найбільш привабливими для іноземних інвесторів залишаються СЕЗ і ТПР Донецької (61%), Закарпатської (12,4%), Львівської (7%), Харківської (5%) областей та Автономної Республіки Крим (9,6%).

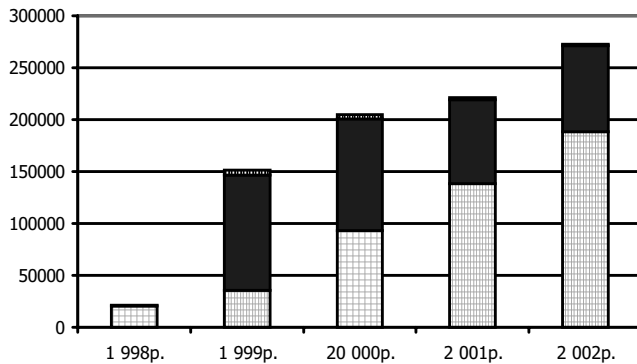
Інвестування розвитку СЕЗ і ТПР в Україні здійснюється переважно у грошовій формі, хоча у окремі роки інвестори віддавали перевагу матеріальним цінностям (1999 р. - 72%, а у 2000 р. - 47%). Це, скоріше за все, було забезпечено активним входженням у роботу зі спецрежимом діючих підприємств, розташованих на територіях пріоритетного розвитку (у 1999 р. - Донецької обл., у 2000 р. - Харкова, Закарпатської та Львівської обл.), де реалізовувались проекти розширення, реконструкції, модернізації, технічного та технологічного переоснащення.

Зростання частки кредитних ресурсів останнім часом було викликано загальним покращанням ситуації у фінансовому секторі України (рис. 2, 3).



■ грошові внески /кошти ■ матеріальні цінності □ нематеріальні активи

Рис. 2. Динаміка структури інвестицій у СЕЗ і ТПР



■ грошові внески /кошти ■ матеріальні цінності □ нематеріальні активи

Рис. 3. Динаміка структури інвестицій у СЕЗ і ТПР



Спочатку (1998/99 рр.) основу інвестицій у СЕЗ і ТПР склали іноземні (55-61%), але у подальшому їх вплив суттєво знизився (до 26% у 2002 р.). Це пов'язано головним чином з активним розвитком в Україні ТПР, які за своєю природою більш тісно інтегровані у національну економіку та розвиваються, опираючись на національні матеріальні і фінансові ресурси.

"Ядро" іноземних інвестицій протягом всього часу функціонування СЕЗ і ТПР складають іноземні вкладення у грошовій (45%) та майновій (53%) формі. Частка нематеріальних активів є незначною - менше 0,5%. Це, з одного боку, унеможливило застосування загальновідомих схем штучного завищення вартості інвестицій та приховування прибутків, а з іншого - свідчить про те, що масовий прихід у СЕЗ і ТПР дрібних та середніх інвесторів об'єктивно не може сприяти передачі новітніх технологій та ноу-хау, якими вони, у більшості випадків не володіють.

Іноземні інвестиції, які залучаються у формі кредитних ресурсів, становлять 1/3 грошових внесків та не мають сталої структури. Частка кредитів ЄБРР та СБРР у фінансуванні проектів у СЕЗ і ТПР коливається від 1/4 до 3/4 всіх кредитів або 4-14 % сукупних іноземних інвестицій. Використання цього джерела залежить від значущості проекту для економіки та відповідності його визначенням на поточний час пріоритетам фінансової підтримки названих організацій.

Країнами походження іноземних інвестицій традиційно є США, Великобританія, Швейцарія, Польща, Австрія, Латвія та Кіпр. Вони інвестують більше половини сукупних іноземних інвестицій на території зі спецрежимом. Це майже віддзеркалює місце названих країн у структурі прямих іноземних інвестицій в Україну. В той же час, не прослідковується зв'язок іноземного інвестування територій зі спецрежимом із експортом (рис. 4, 5).

Частка офшорних юрисдикцій¹ у інвестуванні СЕЗ і ТПР є незначною та поступово зменшується: 2000 р. - 10%; 2001 р. - 8%; 2002 р. - 5%, тоді як в цілому по Україні цей показник становить 16,5%.

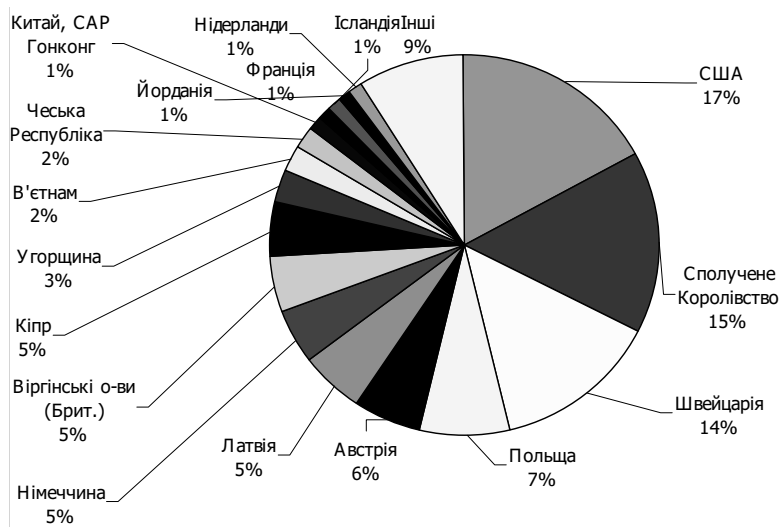


Рис. 3. Структура іноземних інвестицій у СЕЗ і ТПР (2000–2002 рр.)

¹ згідно з офіційно затвердженим НБУ та КМУ переліком офшорних зон світу.

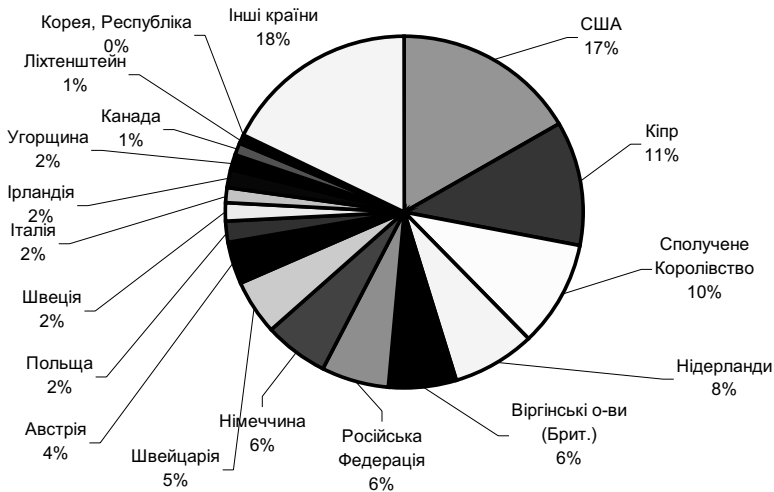


Рис. 5. Прямі іноземні інвестицій в Україну (всього, 2002 р.)

У поточному часі 3/4 інвестиційних ресурсів СЕЗ і ТПР мають вітчизняне походження. Їх основу складають власні кошти підприємств (73-55%), які по мірі набуття суб'єктами підприємництва досвіду діяльності з застосуванням спецрежиму, а також під впливом позитивних тенденцій у фінансово-кредитній сфері держави², доповнюються національними кредитними ресурсами (табл. 4).

Таблиця 4

Структура джерел вітчизняних інвестицій у СЕЗ і ТПР, %	2000 р.	2001 р.	2002 р.	Всього за 1998-2002 рр.
з державного бюджету (безповоротні)	1,3	0,8	0,7	0,8
з місцевого бюджету	X	0,0	0,1	0,0
власні кошти підприємства	72,9	71,5	55,1	69,0
кошти населення	0,2	0,4	0,2	0,3
інші форми залучення інвестицій		27,3	43,8	29,9
у т.ч. кредити комерційних банків	25,7	38,3	59,2	47,3
питома вага кредитів в сукупних національних інвестиціях	6,6	10,4	26,0	14,1

Найбільш привабливою в СЕЗ і ТПР є обробна промисловість (69%), добувна галузь - 17%, тоді як у транспорт, сільське господарство, готелі та охорону здоров'я інвестується від 1 до 6% всіх коштів. Провідними галузями обробної промисловості за обсягом залучених інвестицій є металургія, машинобудування, хімічне виробництво, - що є основними експортерами СЕЗ і ТПР, а також харчова промисловість, спрямована у першу чергу на задоволення внутрішнього споживчого попиту.

² збільшення за 2000-2002 рр. активів банків у 2,3 рази, кредитних вкладень в економіку (у т.ч. – довгострокових) – у 2,9 рази, обсягів депозитів фізичних осіб у 3,8 рази, зменшення облікової ставки НБУ з 30 до 8% та середньозваженої відсоткової ставки кредитних банків – майже у 2 рази.



Останнім часом значно активізувались інвестиційні процеси у готельному бізнесі, а також виробництві деревини, целюлозно-паперовій промисловості та видавництві.

Відчуження інвестицій з СЕЗ і ТПР відбувалось у незначних обсягах (1-2% залучених) та суттєво відрізняється від загальних обсягів відчужених інвестицій по Україні.

За кількістю та сукупною вартістю проектів лідерами є добувна, харчова промисловість, виробництво деревини та транспорт.

Як правило, затверджуються малі та середні інвестиційні проекти вартістю до 3 млн. дол.: у рибному господарстві (0,9 млн. дол.), легкій промисловості (0,9 млн. дол.); виробництві деревини (0,9 млн. дол.) та будівництві (0,7 млн. дол.) майже всі проекти (100-91 %) мають вартість до 3 млн. дол.³

Доволі високою (від 78 до 50% їх загальної кількості) є частка дрібних та середніх проектів у виробництві коксу, електроенергії; готельному бізнесі; металургії; добувній промисловості; хімічному виробництві; сільському господарстві, на транспорті та у сфері охорони здоров'я⁴.

Якщо ж за основний критерій оцінки брати вартість, то частка дрібних і середніх проектів виявляється незначною: лише у рибному господарстві та легкій промисловості вони переважають (відповідно 100 та 80%); а решта пріоритетів⁵ виявляється привабливою в першу чергу для нечисленних масштабних проектів (рис. 6, 7).

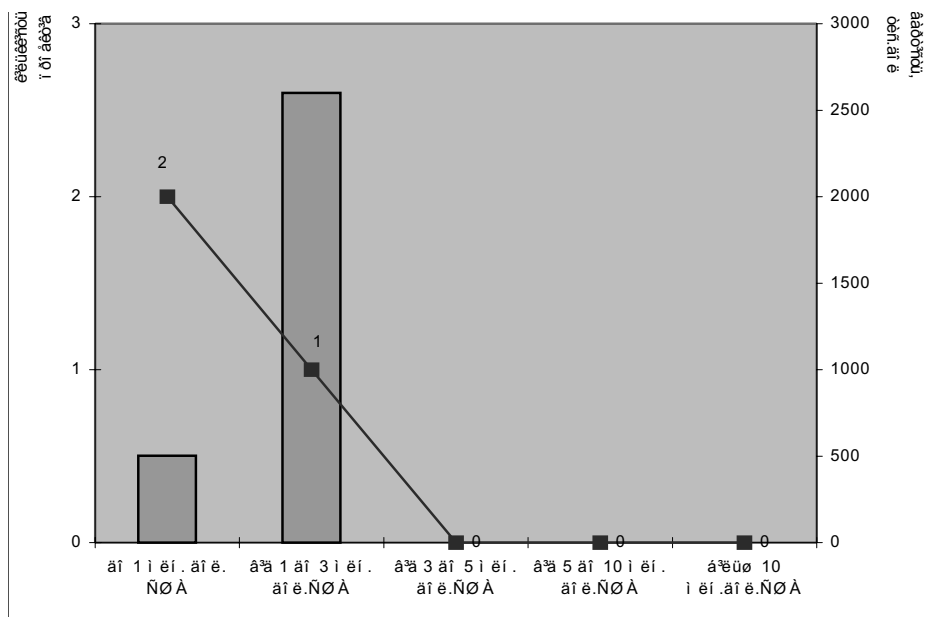


Рис. 6. Розподіл проектів у рибному господарстві

³ середня вартість проектів у названих ПВЕД становить 0,9 -0,7 млн. дол.

⁴ середня їх вартість знаходиться у межах 1,8-0,9 млн. дол.

⁵ готелі, добувна, металургія, транспорт, машинобудування, виробництво коксу та електроенергії, будівництво, торгівля

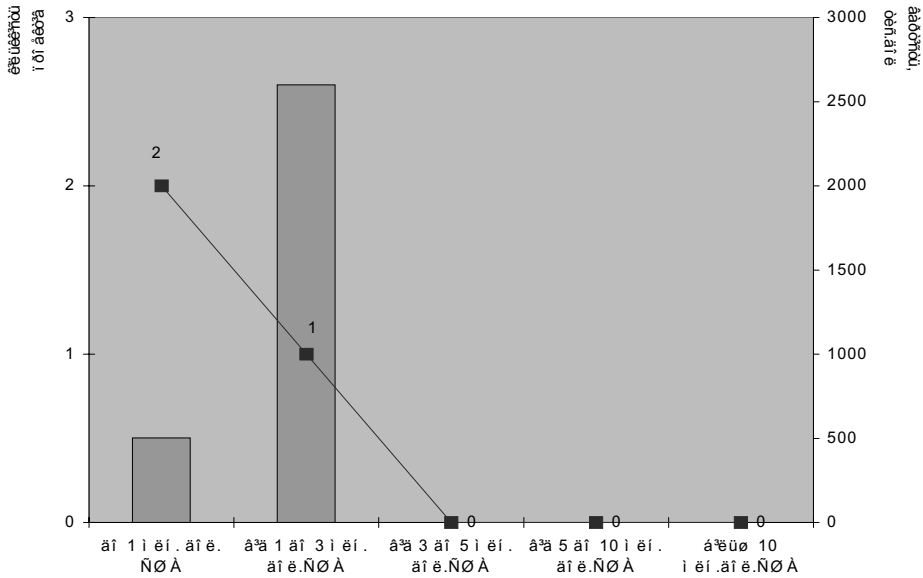


Рис. 7. Розподіл проектів у рибному господарстві

Виробництво у СЕЗ і ТПР нарощується більш високими темпами (120-135%), ніж в регіонах розташування та державі в цілому. У 2002 р. в СЕЗ і ТПР було вироблено продукції на 7,6 млрд.грн. або 4,8 дол. на 1 доллар інвестованих коштів (рис. 8).

Постійно зростає вплив територій зі спецрежимом на виробництво у регіонах розташування - з 0,4% у 1999 р. до 7,7% у 2002 р. Зокрема, частка СЕЗ і ТПР Закарпатської області становить 34%, Донецької - 16%; АР Крим - 19% та Харкова - 6%.

Доволі високих показників виробництва на душу населення порівняно з регіональними (від 1/2 – 3/5) досягли у 2002 р. СЕЗ і ТПР Волинської, Донецької, Львівської, Київської області, АР Крим..

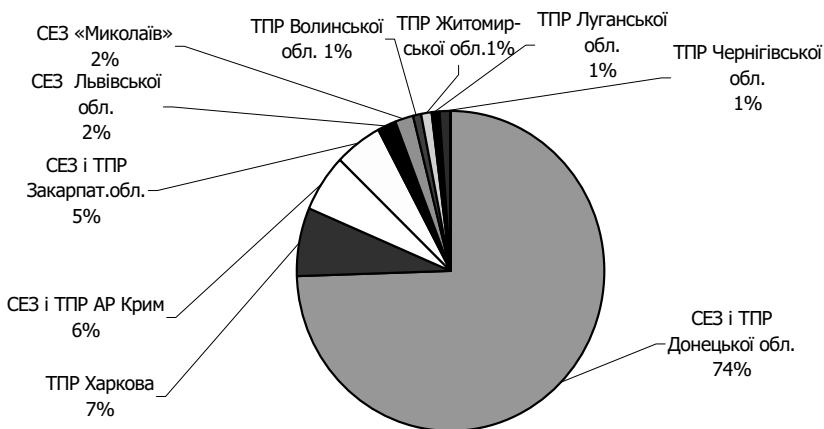


Рис. 8. Виробництво продукції/товарів, робіт, послуг СЕЗ і ТПР, 2002



Основними галузями спеціалізації СЕЗ і ТПР є металургія (31%), харчова промисловість (17%), машинобудування (16%), хімічне виробництво (13%), що робить структуру промислового виробництва на територіях зі спецрежимом майже адекватною загальноукраїнській (табл. 5).

Таблиця 5

Структура промислового виробництва України у 2002 р.	%	Структура виробництва СЕЗ і ТПР України у 2002 р.	тис.грн.	% у сукупному виробництві	% у промисловому виробництві
Металургія та оброблення металу	23	Металургія та оброблення металу	2397534	30,7	32,1
Харчова промисловість та перероблення сільсько-господарських продуктів	18	Харчова промисловість та перероблення сільсько-господарських продуктів	1295278	16,6	17,3
Виробництво та розподілення електроенергії, газу та води	15	Машинобудування	1245586	15,9	16,7
Машинобудування	13	Хімічне виробництво, виробництво гумових та пластмасових виробів, неметалевих мінеральних виробів	985313	12,6	13,2
Добувна пр-ть	12	Добувна промисловість	762805	9,8	10,2
Хімічна та нафтохімічна промисловість	6,3	Виробництво деревини та виробів з деревини, целюлозно-паперова промисловість; видавнича справа	591175	7,6	7,9
Виробництво коксу, продуктів нафтопереробки та ядерного палива	5,7	Легка промисловість	86095	1,1	1,2
Виробництво інших неметалевих мінеральних виробів (будматеріалів, скловиробів)	3,1	Виробництво електроенергії, газу та води	62303,8	0,8	0,8
Всього виробництво деревини, целюлозно-паперова пр-ть, видавнича справа	2,5	Виробництво коксу, продуктів нафтоперероблення	46580,5	0,6	0,6
Легка промисловість	1,3				
		Транспорт	158002	2,0	x
		Сільське господарство, мисливство та лісове господарство	76175	1,0	x
		Будівництво	41845,4	0,5	x
		Готелі та ресторани	29018,3	0,4	x
		Рибне господарство	18234,4	0,2	x
		Колективні, громадські та особисті послуги	10988	0,1	x
		Охорона здоров'я та соціальна допомога	4774,2	0,1	x



Якщо акцентувати увагу на тенденціях останніх років, необхідно відзначити зростання металургії (20-31 %), машинобудування (1,3-16 %), стабілізацію у хімічній промисловості (16-13 %) на фоні зниження частки добувної промисловості (26-10 %). Таку динаміку слід оцінювати позитивно.

Експорт з СЕЗ і ТПР зростає високими темпами 190-240 %, що майже на порядок перевищує загальноукраїнські показники та дані регіонів розташування.

Експортне спрямування виробництв СЕЗ і ТПР ще не можна вважати сформованим (569 млн. дол.), але вже зараз на зовнішньому ринку реалізується 2/5 виробленої продукції, причому експортна орієнтація по мірі освоєння інвестицій посилюється: 1999 р. - 22 %; 2000 р. - 34 %; 2001 р. - 26 %; 2002 р. - 40 %.

Основними експортерами СЕЗ і ТПР є галузі спеціалізації (хімічне виробництво, машинобудування, металургія) та харчова промисловість. Вони забезпечують 84 % сукупного експорту (475 млн. дол.). При цьому частка експорту у сукупному виробництві названих галузей коливається від 12 % у харчовій до 97 % у хімічному виробництві.

До експортоорієнтованих видів діяльності належать машинобудування; транспорт; легка та хімічна промисловість, які реалізують на зовнішньому ринку від 65 до 97 % продукції.

Темпи зростання імпорту поступаються динаміці експортних операцій, а його обсяги у поточному часі суттєво перевищують вартість залучених інвестицій, включаючи іноземні (відповідно у 1,7 та 6,6 рази), поступаючись лише масштабам експорту. Це, ймовірно, пов'язано із структурою та призначенням імпортних поставок. Їх основу складають не обладнання та комплектуючі, що ввозяться як внесок іноземного інвестора або матеріалізують інвестицію, а елементи, що постійно споживаються в процесі виробництва (сировина, комплектуючі тощо).

Імпортна залежність виробництв останні 3 роки стабілізувалась і дорівнює 36%, а її коливання пов'язано як із специфікою затверджуваних інвестпроектів, так і з входженням у період реалізації нових, оскільки відбувається пільгове ввезення товарів при низьких або нульових (початкових) обсягах виробництва.

Основними імпортерами є види діяльності, що активно експортують власну продукцію та є провідними виробниками: харчова промисловість (24%); машинобудування (23%); виробництво деревини, целюлозно-паперова промисловість та видавнича діяльність (16,5%), хімічне виробництво (11%) та металургія (9%). Залежність їх виробництва від імпорту не є критичною - від 5 до 50%.

Найбільш залежними від імпорту виявились види економічної діяльності, які належать до нематеріального виробництва - готелі та ресторани і охорона здоров'я. Вони, не розгорнувши своєї діяльності (частка у загальній структурі виробництва 0,5 %) та не маючи експортного потенціалу, імпортують товарів більше, ніж виробляють продукції (послуг). Серед іншого це пов'язано з більш пізнім формуванням цих галузей як галузей спеціалізації СЕЗ і ТПР, що видно з динаміки інвестиційних процесів.

У результаті певного спаду інвестиційної активності, виходу значної кількості проектів з періоду освоєння інвестицій та організації виробництва, а також під впливом розвитку експорту, починаючи з 2000 р. сальдо експортно-імпортних операцій, здійснюваних суб'єктами підприємництва СЕЗ і ТПР, стає позитивним: 2001 р. + 24,5 млн. дол.; 2002 р. + 63,7 млн. дол.

Діяльність СЕЗ і ТПР в Україні позитивно впливає на ситуацію на ринку праці: тут створено нових та збережено існуючих 122 тис. робочих місць. Причому, 70 % створених та збережених



робочих місць забезпечують галузі обробної промисловості (76 % створених та 65 % збережених), у т.ч. 1/3 - машинобудування. Частка підприємств добувної промисловості складає лише 17 %, за якою зі значним відставанням слідують охорона здоров'я (3,6 %), сільське господарство і транспорт (по 3 %).

Нові робочі місця створюються у великих промислових центрах держави - Донецькій обл. (36 %) та Харкові (13 %), а також західних регіонах, які завжди були "праценадлишковими" і "проблемними" з позицій залучення у виробництво наявних трудових ресурсів (частка Закарпатської і Львівської областей відповідно 21 та 12 %).

Збереження існуючих робочих місць відбувається найбільш активно у СЕЗ і ТПР східних регіонів - Донецькій обл. (30 %), Луганській обл. (13 %), південних - АР Крим (25 %), та СЕЗ Миколаїв (11 %), а також у СЕЗ Закарпатської обл. (12 %).

12,7 тис. робочих місць (10 % загальної кількості) призначено для працевлаштування шахтарів. Причому кількість створених і збережених робочих місць для шахтарів в обробній промисловості залишається незначною (частка 8,6 %), тоді як у добувній вона сягає - 91,3%. Таким чином, відбувається розвиток галузей традиційної зайнятості, а диверсифікації виробництва не здійснюється.

Слід звернути увагу, що в сфері зайнятості динаміка по особливих територіальних утвореннях і по Україні в цілому - різноспрямовані. Так, чисельність штатних працівників у всіх сферах економіки у 2002 р. зменшилась на 696,1 тис. (5,4 %), а середньоспискова чисельність працюючих у СЕЗ і ТПР - навпаки - зросла з 71,5 тис. у 2001 р. до 82,5 тис. чоловік у 2002 р. Це - позитивний момент, що, без сумніву, "працює" на зниження рівня безробіття по "проблемних" регіонах і Україні в цілому.

Порівняння показників середньо облікової чисельності працівників СЕЗ і ТПР з відповідними загальноукраїнськими та регіональними даними підтверджує позитивну динаміку зайнятості. Частка СЕЗ і ТПР у середньо обліковій чисельності штатних працівників по Україні дорівнює 0,7%, а по регіонах розташування - 1,3 та характеризується стабільною тенденцією до підвищення. Найбільш високі показники впливу мають СЕЗ і ТПР Закарпатської області (4,3 %), АР Крим (3,1 %), Донецької області (3 %).

Середньомісячна заробітна плата на підприємствах, що реалізують інвестпроекти у СЕЗ і ТПР у 1,5 рази вища за середню по Україні: у 2001 р. вона складала 417,9 грн. (по країні 311 грн.), у 2002 р. - 577,7 грн. (376,4 грн.).

Що стосується фінансово-бюджетного аспекту діяльності СЕЗ і ТПР, то за 5 років свого існування вони дали бюджету додатково 260 млн. дол., отримавши при цьому пільг на суму 394 млн. дол.

Дуже складно визначити часовий лаг для основних фінансово-економічних показників розвитку СЕЗ і ТПР. Проте вже зараз видно, що через 2 роки після початку інвестування обсяги виробництва перевищили залучені інвестиції.

Абсолютний розрив між наданими державою пільгами та фактично сплаченими до бюджету податками і зборами швидко скорочувався протягом перших чотирьох років. Це забезпечувалось з одного боку розгортанням вже проінвестованих проектів, а з іншого - відсутністю негативного впливу з боку проектів, які ще не розпочали виробничої діяльності: 2-й рік - 4:1; 3-й рік - 3:2; 4-й рік - 6:5. На 5-й рік розрив посилювався (5:3), оскільки проекти "першої хвилі" ще не вийшли з пільгового режиму, а сума нарахованих пільг "другої хвилі" об'єктивно більша за фактичні платежі (рис. 9).

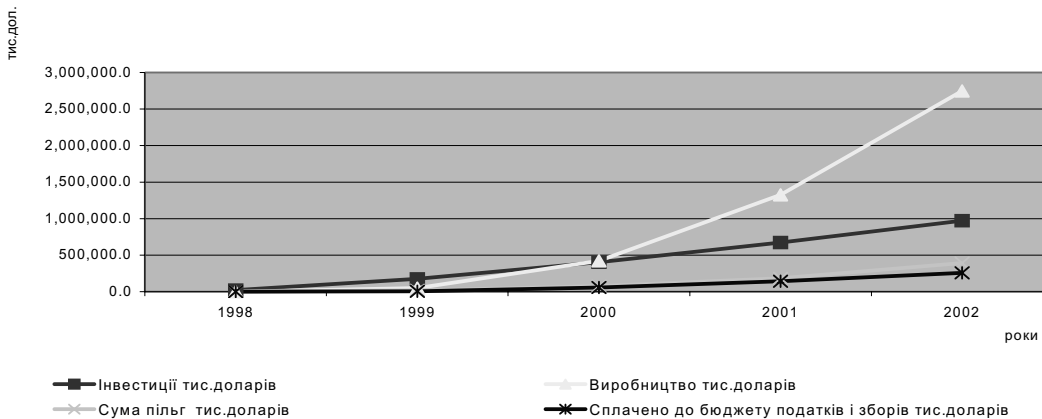


Рис. 9. Динаміка основних соціально-економічних процесів у СЕЗ і ТПР

Таким чином, проведений аналіз дає підстави для наступних висновків:

- на тлі зростання абсолютних показників інвестування, їх динаміка поступово уповільнюється; зменшуються темпи зростання, які зазвичай є кращими, ніж у регіонах розташування та країні в цілому;
 - пільговий режим не викривляє інвестиційні процеси у державі, не створює конкуренцію з регіонами, де відсутні спецрежими та не відволікає інвестиційні ресурси з інших регіонів України. Поки що немає і неефективної конкуренції між самими СЕЗ і ТПР щодо залучення інвесторів;
 - наявний "розрив" у інвестиційних та виробничих процесах (уповільнення темпів та стабілізація обсягів фінансування при суттєвому нарощуванні виробництва продукції), наочно демонструє часове запізнення між залученням інвестицій та отриманням віддачі від них - певних соціально-економічних та фінансово-бюджетних результатів;
 - у сфері залучення інвестицій та в частині вирішення проблем зайнятості інвестори поступово знижують рівень узятих на себе в договорах-контрактах зобов'язань, які виконуються в середньому на 60%;
- в основному виконуються поставлені перед СЕЗ і ТПР завдання у сфері залучення інвестицій, зайнятості, виробництва, структурних змін.

